

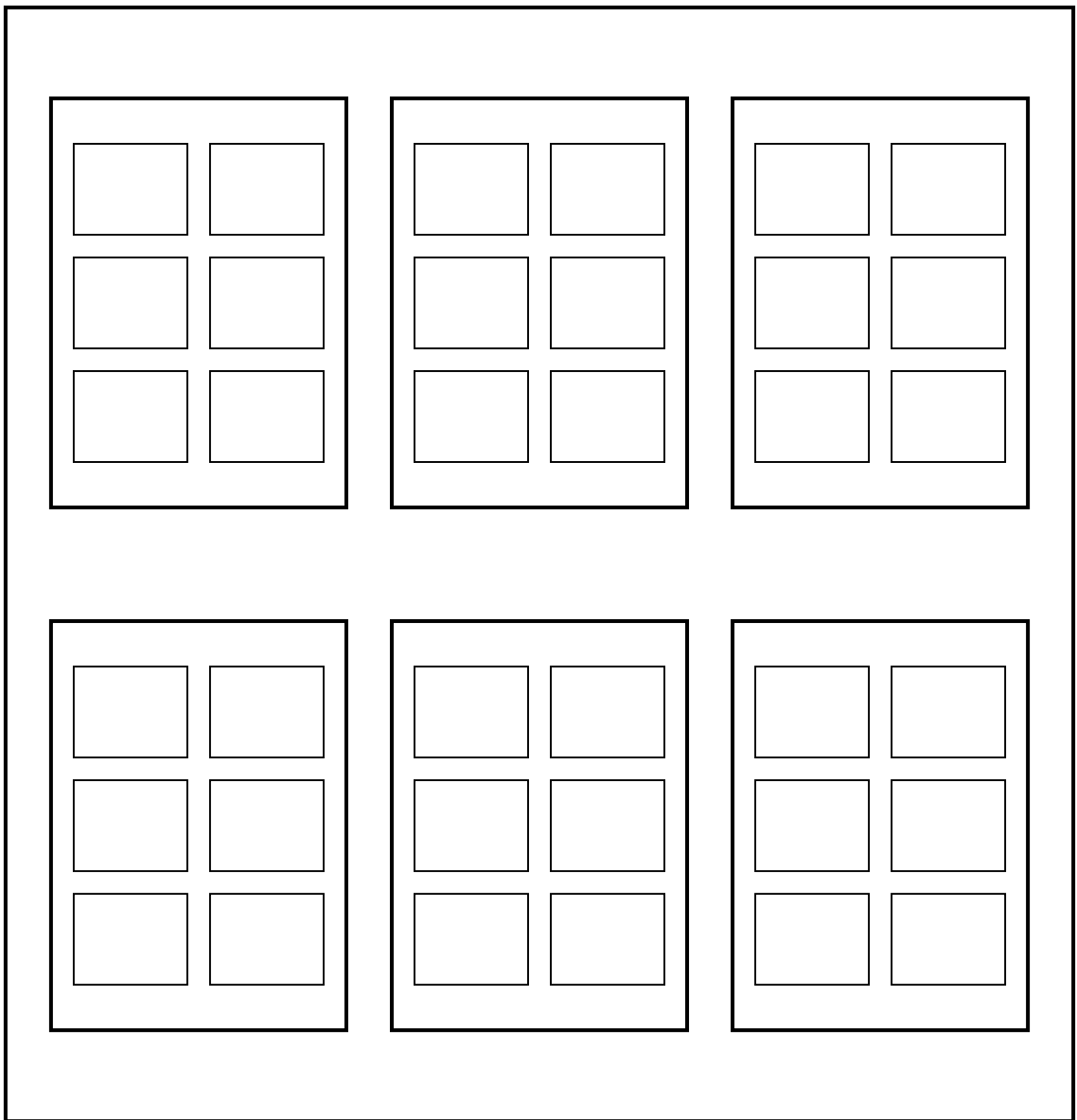
# *GTB*

---

## CTM V1.0

ユーザズマニュアル

---



## 目次

第一章	お使いになる前に .....	1
1 .	動作環境とインストール.....	2
1 - 1 .	推奨動作環境.....	2
1 - 2 .	CTM のインストール手順.....	3
2 .	CTM 概要.....	7
2 - 1 .	CTM について .....	7
2 - 2 .	CTM を使用した検査指示イメージ .....	8
2 - 3 .	CTM での作業の流れ .....	9
2 - 4 .	CTM で取り扱うファイル .....	10
3 .	Windows 基本操作 .....	11
3 - 1 .	マウスの操作 .....	11
3 - 2 .	ウィンドウ操作.....	13
3 - 3 .	リスト操作.....	15
第二章	基本画面とメニュー .....	17
1 .	基本画面構成.....	18
2 .	メイン画面コマンド一覧.....	19
第三章	操作説明.....	24
1 .	CTM の起動と終了 .....	25
1 - 1 .	CTM の起動.....	25
1 - 2 .	CTM の終了.....	25
2 .	ページ .....	26
2 - 1 .	ページの一覧 .....	26
2 - 2 .	ページの登録 .....	27
2 - 3 .	ページの差替え.....	32

2 - 4 . ページの削除.....	33
2 - 5 . ページのプレビュー ( <b>BookViewer</b> 使用 ) .....	34
3 . 折グループ .....	35
3 - 1 . 折グループの一覧 .....	35
3 - 2 . 折グループの登録 .....	36
3 - 3 . 折グループの編集 .....	37
3 - 4 . 折グループの複製 .....	38
3 - 5 . 折グループの削除 .....	38
4 . 折情報 .....	40
4 - 0 . 比較対象の実ページ No.決定方法.....	40
4 - 1 . 折情報の一覧.....	41
4 - 2 . 折情報の登録.....	43
4 - 3 . 折情報の編集.....	48
4 - 4 . 折情報の複製.....	49
4 - 5 . 折情報の削除.....	49
4 - 6 . 折 ( プレート ) ファイルの割付 .....	50
5 . 折テンプレート .....	53
5 - 1 . 折テンプレートの一覧 .....	53
5 - 2 . 折定義の登録.....	55
5 - 3 . 折定義の編集.....	57
5 - 4 . 折定義の複製.....	57
5 - 5 . 折定義の削除.....	58
6 . 検査指示ファイル.....	60
6 - 1 . 検査指示ファイルの作成.....	60
7 . オプション、その他 .....	63
7 - 1 . オプションの設定 .....	63
7 - 2 . 全登録クリア.....	64
7 - 2 . バージョン情報.....	64



## 第一章

# 第一章 お使いになる前に

動作環境とインストール

CTM 概要

Windows の基本操作

# 1 . 動作環境とインストール

## 1 - 1 . 推奨動作環境

コンピュータ本体

スタンドアローン : Pentium 600MHz以上  
メモリ : 512MB以上  
ハードディスク : 20GB以上

OS : WindowsXP 以降の OS

## 1 - 2 . CTM のインストール手順

(注意) CTM は、起動前にハードウェアキーが接続されている必要がありますので注意して下さい。なお、インストールする際には、管理者モードでインストールして下さい。

### 1) ドングルドライバをインストールする。

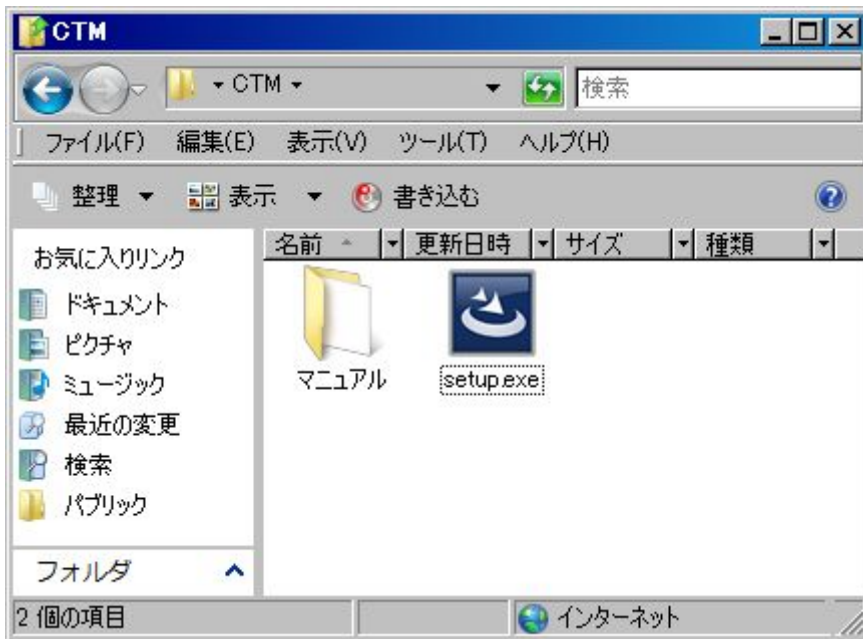
CD-ROM中の「ドングル ドライバ」「ProtectionInstaller7xx」の順にフォルダを開いていき、中にある“ Sentinel System Driver Installer 7.x.x.EXE ”をダブルクリックします。

インストールの詳細については「最初にお読みください.PDF」を参照してください。

また取り扱い等については「ProtectionInstaller7xx」フォルダ内の「マニュアル」フォルダ内を参照してください。



## 2) CTM 本体をインストールする。



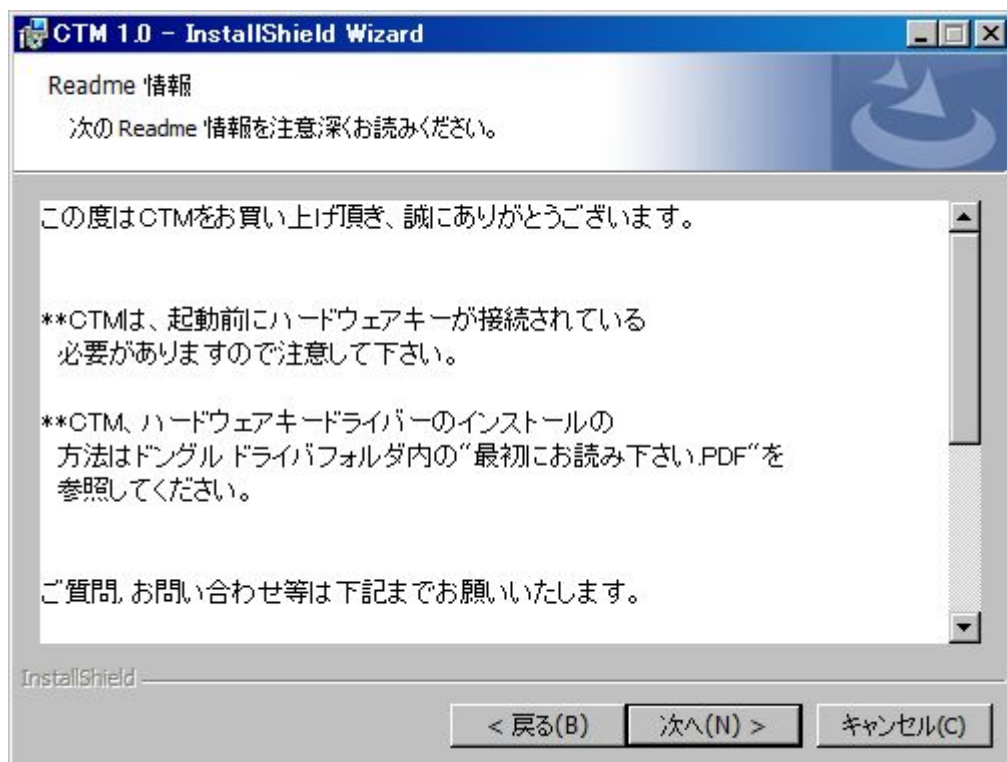
C D-R O M内にある「CTM」フォルダ内の「SETUP.EXE」をダブルクリックします。



インストールする製品のセットアップウィザードが起動しますので「次へ(N)」をクリックします。



製品の使用許諾が表示されますのでよくお読みください。同意いただいた場合、本製品のインストールが可能となりますので「次へ(N)」をクリックします。



インストールにあたっての注意事項と製造元の情報が表示されます、よくお読みの上「次へ(N)」をクリックします。



名前と所属会社名を入力し、「次へ(N)」をクリックします。



インストール先のフォルダを指定します。

変更する場合は「変更(C)...」をクリックして、パスを直接入力するか、ディレクトリを指定します。「次へ(N)」をクリックするとアプリケーションのインストールを開始します。

## 2 . CTM 概要

### 2 - 1 . CTM について

**CTM** は **Hallmarker** シリーズにてページものの検査を支援するためのソフトウェアです。

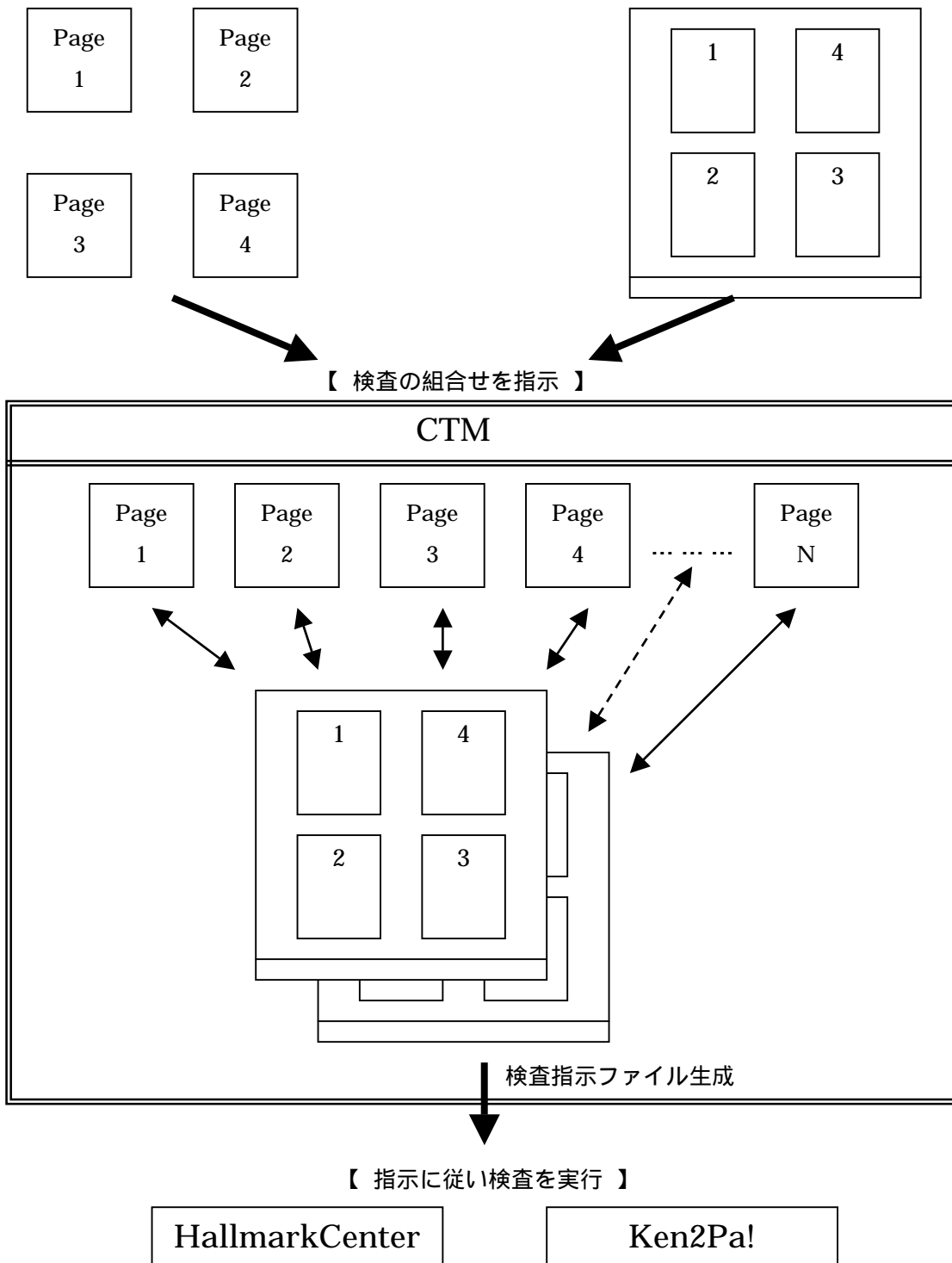
本ソフトウェアにて検査の対象となる面付け前の単ページ画像と面付け後の刷版出力用画像の組合せを作成し、それを検査指示ファイルとして保存することが出来ます。

**Hallmarker** シリーズではページものの画像を検査する場合、対象のファイル指定は個別に行う作業が面倒です。**CTM** を使用することにより短時間で検査対象の画像ファイルの組み合わせをあらかじめ作成することが可能です。**CTM** ではページ順を意識した単ページ画像の登録とそれに対応する面付け画像を含む折情報を登録するだけで **Hallmarker** シリーズが使用できる検査指示情報のファイルを作成することが可能です。また折情報は事前に定義しておくことが可能で折情報を登録する際に定義済みの折情報呼び出すことにより折情報の登録作業をさらに簡単にすることも出来ます。

## 2 - 2 . CTM を使用した検査指示イメージ

【 検査対象のページファイル(TIFF,JPEG) 】

【 検査対象のプレートファイル(TIFF,JPEG) 】



## 2 - 3 . CTM での作業の流れ

CTM でのページファイルの登録と折情報の登録、そしてそれらの情報から検査指示ファイルの作成する工程を大まかに説明します。

- 1 ) CTM を起動します。
- 2 ) 必要ならば折情報を事前に定義します。(折情報登録時に事前定義として保存可能)
- 3 ) ページファイルをページ順序にしたがって登録します。(ファイル名称により一括登録が可能)
- 4 ) 空白ページが必要な場合は空白ページを登録します。(一括登録が可能)
- 5 ) 折グループを登録します。(折種別(平綴じ・中綴じ)と対象となるページの範囲を指定)
- 6 ) 折情報を登録します。(折(プレート)ファイルは後に一括指定が可能)
- 7 ) 検査対象のページ・折情報を登録後、指示に従って検査指示ファイル作成します。  
(Hal lmarkCenter または Ken2PA!のホットフォルダに検査指示ファイルを作成することで自動的に検査が開始させることが可能です。)

\* ページ、折情報の登録はどちらからでも行うことができます。

## 2 - 4 . CTM で取り扱うファイル

CTM で取り扱うファイルについて説明します。

( 1 ) ページ、プレートファイル ( .tif, .jpg )

検査の組合せ対象となるファイルです。

( 2 ) 検査指示ファイル ( CTM\_\*.txt )

CTM で作成した検査の組合せを記録したファイルです。

( 3 ) システム設定ファイル ( CTM.def )

システムの設定を保存するためのファイルです。CTM を初めて起動したときに自動的に作成されます。  
このファイルを直接操作する必要はありません。

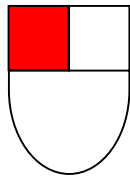
## 3.Windows 基本操作

### 3 - 1 . マウスの操作

マウスはコンピュータに指示を与えるための装置です。マウスには右ボタンと左ボタンがあります。マウスの操作には、クリック（左クリックともいいます）、右クリック、ダブルクリック、ドラッグの4種類があります。

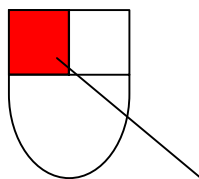
#### 『クリック』

マウスのボタンを1回押してすぐに離すことを、「クリック」といいます。クリックはメニューやボタンを選んだりするときに使います。



#### 『ダブルクリック』

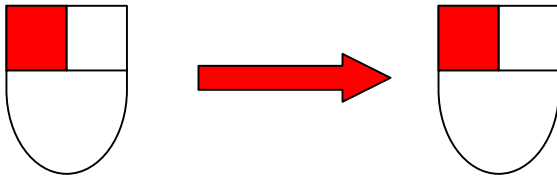
左ボタンをすばやく2回押すことを「ダブルクリック」といいます。ダブルクリックはアプリケーションソフトを起動するときなどに使います。



2回、カチカチと素早くクリック

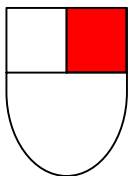
### 『ドラッグ』

マウスをクリックしたままマウスを動かすことを「ドラッグ」といいます。また、目的の場所までマウスをドラッグした後、マウスのボタンを離すことを「ドロップ」といいます。ドラッグはアイコンやウィンドウの移動や、操作の範囲の選択などに使います。



### 『右クリック』

マウスの右ボタンを1回押すことを「右クリック」といいます。右クリックは主にメニューを表示させます。

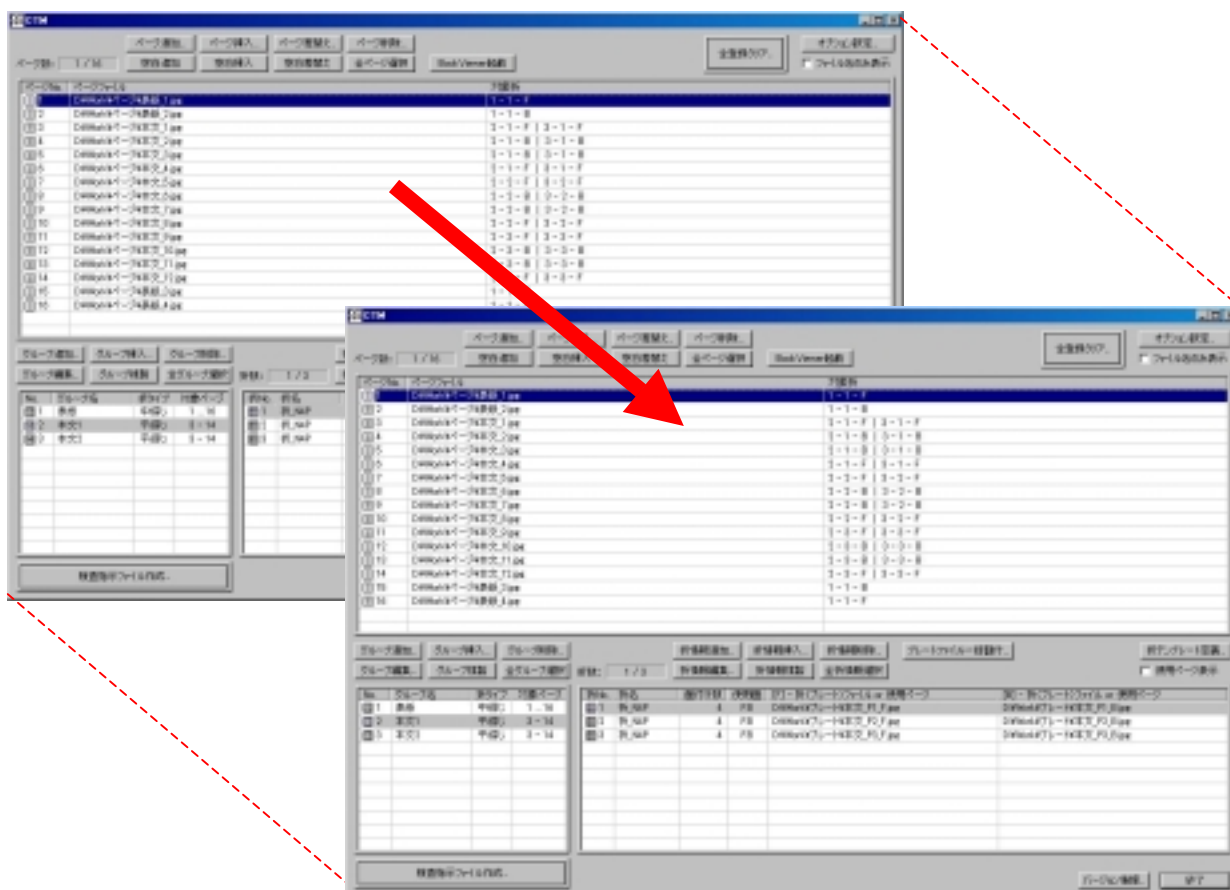


### 3 - 2 . ウィンドウ操作

ウィンドウは作業を行なう仕事場のようなものです。アプリケーションを起動させるとそのアプリケーションのウィンドウが開かれ、作業ができるようになります。ウィンドウは同時にいくつも開くことができるので、複数の作業を同時進行で行なうことができます。

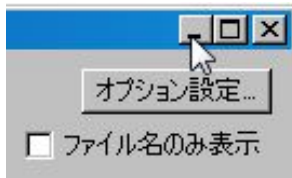
#### 『ウィンドウを移動する』

ウィンドウを移動するときには、そのウィンドウのタイトルバーをドラッグします。移動させたい位置まできたら、マウスのボタンを離します。ウィンドウを移動させても、ウィンドウの大きさは変わりません。



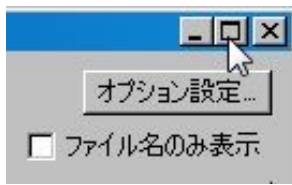
### 『ウィンドウを最小化する』

タイトルバーの右端にある3つの小さなボタンのうち、左端のボタンをクリックします。ウィンドウはタスクバーに格納され見えなくなります。タスクバーに格納されたウィンドウのボタンをクリックするとふたたび現れます。



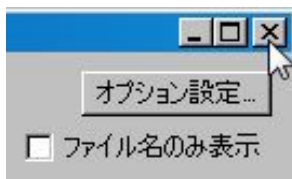
### 『ウィンドウの最大化する』

タイトルバーの右端にある3つの小さなボタンのうち、真ん中のボタンをクリックすると、ウィンドウは画面いっぱいに表示されます。もう一度クリックすると元の大きさに戻ります。またすでに画面いっぱいに表示されている場合、このボタンは元のサイズに戻すボタンになります。



### 『アプリケーションを終了する』

タイトルバーの右端にある3つの小さなボタンのうち、右端のボタンをクリックします。ウィンドウは消え、アプリケーションは終了したことになります。



### 『ウィンドウを好きな大きさに変更する』

ウィンドウ右下の角部分にマウスのポインタをあわせると、マウスポインタの形が変化します。この時にマウスをドラッグすると、ウィンドウの大きさが変わります。好きな大きさになったところで、マウスのボタンを離してください。



### 3 - 3 . リスト操作

#### 『リスト項目の選択』

リストの一覧のウィンドウで選択したいファイルまたは項目にカーソルを合わせてクリックします。選択した項目の色が変われば、その項目を選択したことになります。

新No.	新名	画面枚数	使用種別	(F) - 新ファイル or 使用ページ	(B) - 新ファイル or 使用ページ
1	新H_4P	4	FB	D:\Work\プレート\H本文_P1_F.jpg	D:\Work\プレート\H本文_P1_B.jpg
2	新H_4P	4	FB	D:\Work\プレート\H本文_P2_F.jpg	D:\Work\プレート\H本文_P2_B.jpg
3	新H_4P	4	FB	D:\Work\プレート\H本文_P3_F.jpg	D:\Work\プレート\H本文_P3_B.jpg

#### 『リスト項目の複数選択』

キーボードの Ctrl キーを押しながらリストを選択すると、複数のファイルまたは項目を選択することができます。

新No.	新名	画面枚数	使用種別	(F) - 新ファイル or 使用ページ	(B) - 新ファイル or 使用ページ
1	新H_4P	4	FB	D:\Work\プレート\H本文_P1_F.jpg	D:\Work\プレート\H本文_P1_B.jpg
2	新H_4P	4	FB	D:\Work\プレート\H本文_P2_F.jpg	D:\Work\プレート\H本文_P2_B.jpg
3	新H_4P	4	FB	D:\Work\プレート\H本文_P3_F.jpg	D:\Work\プレート\H本文_P3_B.jpg

#### 『リスト項目の一括選択』

Shift キーを押しながら、ファイルまたは項目を選択すると、最初に選択されたファイルから、今、選択されたファイルまで一括で選択できます。最初に選択を行っていないときは、リストの最初からの選択になります。

新No.	新名	画面枚数	使用種別	(F) - 新ファイル or 使用ページ	(B) - 新ファイル or 使用ページ
1	新H_4P	4	FB	D:\Work\プレート\H本文_P1_F.jpg	D:\Work\プレート\H本文_P1_B.jpg
2	新H_4P	4	FB	D:\Work\プレート\H本文_P2_F.jpg	D:\Work\プレート\H本文_P2_B.jpg
3	新H_4P	4	FB	D:\Work\プレート\H本文_P3_F.jpg	D:\Work\プレート\H本文_P3_B.jpg



## 第二章

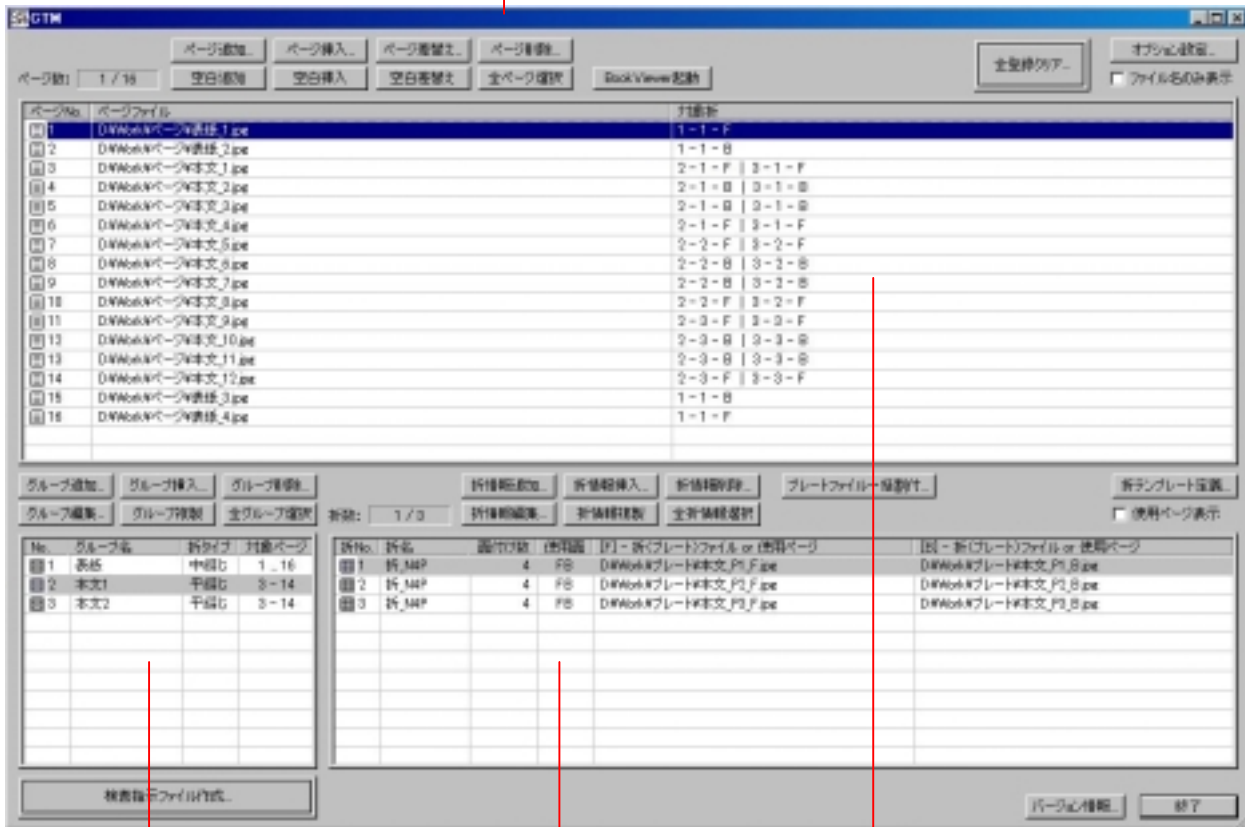
# 第二章 基本画面とメニュー

基本画面構成

ボタン項目

# 1 . 基本画面構成

ウィンドウタイトルバー



折グループリスト

折情報リスト

ページリスト

## 『ウィンドウタイトルバー』

ウィンドウやダイアログボックスの名前が表示されるバーです。

## 『ページリスト』

登録されたページファイルまたは空白ページの一覧表示です。リスト上部にページの操作ボタンを配置しています。

## 『折グループリスト』

登録された折グループの情報の一覧表示です。リスト上部に折グループの操作ボタンを配置しています。

## 『折情報リスト』

登録された折情報の一覧表示です。リスト上部に折情報の操作ボタンを配置しています。

## 2 . メイン画面コマンド一覧

### ページ関連

#### 『ページ追加...』ボタン

指定のページファイルをページリストの末尾に追加します。

#### 『空白追加』ボタン

空白ページをページリストの末尾に追加します。

#### 『ページ挿入...』ボタン

指定のページファイルをページリストの選択行に挿入します。

#### 『空白挿入』ボタン

空白ページをページリストの末尾に挿入します。

#### 『ページ差替え...』ボタン

ページリストの選択ページを指定のページファイルに差替えます。

#### 『空白差替え』ボタン

ページリストの選択ページを空白ページに差替えます。

#### 『ページ削除...』ボタン

ページリストの選択ページを削除します。

#### 『全ページ選択』ボタン

ページリストの全ページを選択状態にします。

#### 『BookViewer 起動』ボタン

BookViewer を起動しページリストの全ページのプレビューを表示します。(BookViewer がインストールされていて、且つシステム設定で正しくパスが設定されている場合に限りです)

\* 「BookViewer」とは弊社が提供している、連続ページ見本を画面上で確認できるアプリケーションです。

「BookViewer」の詳細については弊社製品紹介ホームページ、または製品マニュアルをご覧ください。

## 折グループ関連

### 『グループ追加...』ボタン

折グループを折グループリストの末尾に追加します。

### 『グループ挿入...』ボタン

折グループを折グループリストの選択行に挿入します。

### 『グループ複製』ボタン

折グループリストの選択行の折グループを複製し、リストの末尾に追加します。

### 『グループ編集...』ボタン

折グループリストの選択グループを編集し、更新します。

### 『グループ削除...』ボタン

折グループリストの選択グループを削除します。

### 『全グループ選択』ボタン

折グループリストの全グループを選択状態にします

## 折情報関連

### 『折情報追加...』ボタン

折情報を折情報リストの末尾に追加します。

### 『折情報挿入...』ボタン

折情報を折情報リストの選択行に挿入します。

### 『折情報複製』ボタン

折情報リストの選択行の折情報を複製し、リストの末尾に追加します。

### 『折情報編集...』ボタン

折情報リストの選択折情報を編集し、更新します。

### 『折情報削除...』ボタン

折情報リストの選択折情報を削除します。

#### 『全折情報選択』ボタン

折情報リストの全折情報を選択状態にします。

#### 『プレートファイル一括割付...』ボタン

折情報リストの選択折情報に折（プレート）ファイルを割り付けます。

#### 『折テンプレート定義...』ボタン

折情報のテンプレートを定義します。定義したテンプレートは折情報の追加・編集・挿入時に呼び出すことが可能になり、定型の折を事前に定義しておくことで作業を簡略化すること出来ます。

#### 『使用ページ表示』チェックボックス

折情報リストの「[F]」「[B]」項目の表示を切り替えます。チェック無しの場合、割り付けられている折(プレート)ファイルを表示します。チェック有りの場合、使用するページ No.を表示します。ページ No.が“0”の場合は範囲外・矛盾等の理由でページ No.が割り付けられていないことを表しています。

### 検査指示作成関連

#### 『検査指示ファイル作成...』ボタン

検査指示情報の確認画面を表示ボタン右側に表示しているフォルダに検査指示ファイルを作成します。

### その他

#### 『全登録クリア...』ボタン

ページ、折グループ、折情報の登録を全て初期化します。

#### 『オプション設定...』ボタン

本アプリケーションの設定を行います。

#### 『ファイル名の表示』チェックボックス

ページ及び折（プレート）ファイルパスの表示を切り替えます。チェック無しの場合、フルパス名を表示します。チェック有りの場合、ファイル名のみ表示します。

#### 『バージョン情報...』ボタン

本アプリケーションのアバウトダイアログを表示します。

## 『終了』ボタン

本アプリケーションを終了します。



## 第三章

# 第三章 操作説明

- 1．CTM の起動と終了
- 2．ページ
- 3．折グループ
- 4．折情報
- 5．折テンプレート
- 6．検査指示ファイル作成
- 7．オプション、その他

# 1 . CTM の起動と終了

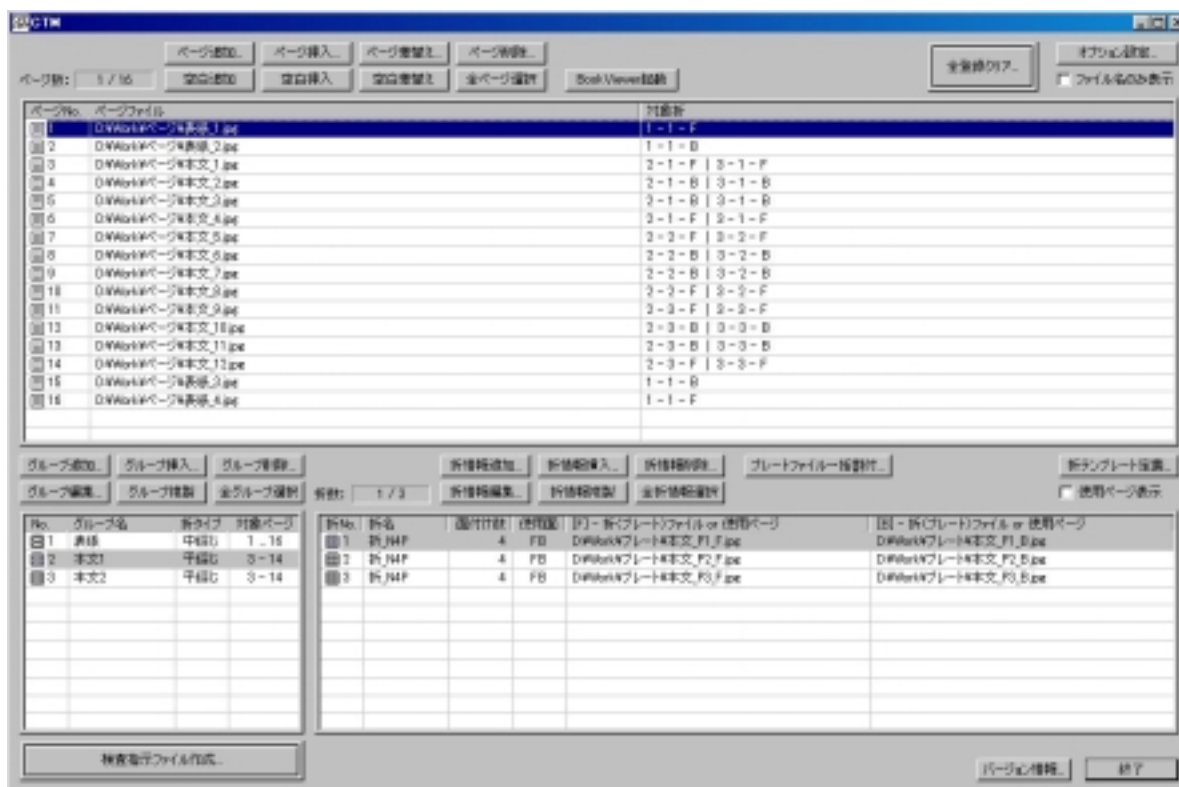
CTM の起動方法と終了方法について説明します。

## 1 - 1 . CTM の起動

1 ) メニューから「CTM.exe」のアイコンをダブルクリックします。

CTM が起動し、基本画面が表示されます。

### 【CTM メイン画面】



## 1 - 2 . CTM の終了

1 ) メニューから「ファイル」-「アプリケーションの終了」を選択します。

CTM が終了します。プログラムの終了は、タイトルバーの左端にあるプログラムアイコンをダブルクリックするか、タイトルバーの右端にある「x : 閉じる」アイコンをクリックすることでも行えます。

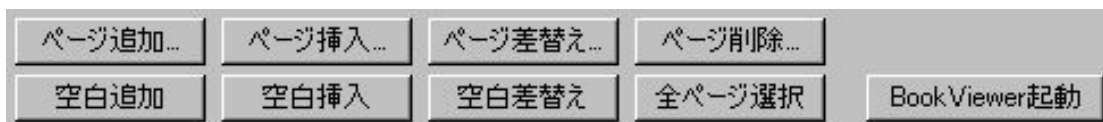
## 2 . ページ

ここでは検査指示の対象となる面付け前のページファイル、空白ページの登録に関する操作の説明をします。

### 2 - 1 . ページの一覧

CTMのメイン画面中の上部分はページに関する操作ボタンと一覧を表示しています。

#### 【ページ 操作ボタン】



#### ・「ページ追加」 ボタン

指定のページファイルをページリストの末尾に追加します。

#### ・「空白追加」 ボタン

空白ページをページリストの末尾に追加します。

#### ・「ページ挿入」 ボタン

指定のページファイルをページリストの選択位置に挿入します。

#### ・「空白挿入」 ボタン

空白ページをページリストの選択位置に挿入します。

#### ・「ページ差替え」 ボタン

ページリストで選択しているページを指定のページファイルに変更します。

#### ・「空白差替え」 ボタン

ページリストで選択しているページを空白ページに変更します。

#### ・「ページ削除」 ボタン

ページリストで選択しているページを削除します。（複数選択可）

#### ・「全ページ選択」 ボタン

ページリストに表示しているページを全て選択状態にします。

#### ・「BookViewer起動」 ボタン

ページリストに登録しているページファイルのプレビューを表示します。

\* この機能は「オプション設定」ダイアログの“BookViewer フォルダ：”にBookViewerがインストールされていて且つ正常に起動する場合に限ります。

## 【ページ カウント】

ページ数: 1 / 16

### ・「ページ数：」表示

ページリスト中の「ページ選択数 / ページ登録数」を表示します。

## 【ページ リスト】

ページNo.	ページファイル	対象折
1	D:\Web\ページ#表紙_1.jpg	1-1-F
2	D:\Web\ページ#表紙_2.jpg	1-1-B
3	D:\Web\ページ#本文_3.jpg	2-1-F   3-1-F
4	D:\Web\ページ#本文_4.jpg	2-1-B   3-1-B
5	D:\Web\ページ#本文_5.jpg	2-1-F   3-1-F
6	D:\Web\ページ#本文_6.jpg	2-2-F   3-2-F
7	D:\Web\ページ#本文_7.jpg	2-2-B   3-2-B
8	D:\Web\ページ#本文_8.jpg	2-2-F   3-2-F
9	D:\Web\ページ#本文_9.jpg	2-2-B   3-2-B
10	D:\Web\ページ#本文_10.jpg	2-2-F   3-2-F
11	D:\Web\ページ#本文_11.jpg	2-2-B   3-2-B
12	D:\Web\ページ#本文_12.jpg	2-2-F   3-2-F
13	D:\Web\ページ#本文_13.jpg	2-2-B   3-2-B
14	D:\Web\ページ#本文_14.jpg	2-2-F   3-2-F
15	D:\Web\ページ#表紙_3.jpg	1-1-B
16	D:\Web\ページ#表紙_4.jpg	1-1-F

### 【リスト項目】

- ・ ページ No.

ページ番号とページアイコンを表示します。

- ・ ページファイル

ページファイルのフルパス名、またはファイル名を表示します。空白ページの場合は空白になります。

- ・ 対象折

ページの比較対象となる折（プレート）ファイルの情報を“折グループ No.” - “折情報 No.” - “折表裏（F / B）”の形式で表示します。ページの比較対象が複数存在する場合は“|”区切りで表示します。比較対象の折情報が存在していても折（プレート）ファイルが割り付けられていない場合は表示されません。

## 2 - 2 . ページの登録

### ページを追加する

ページファイルをページリストの末尾に追加します。

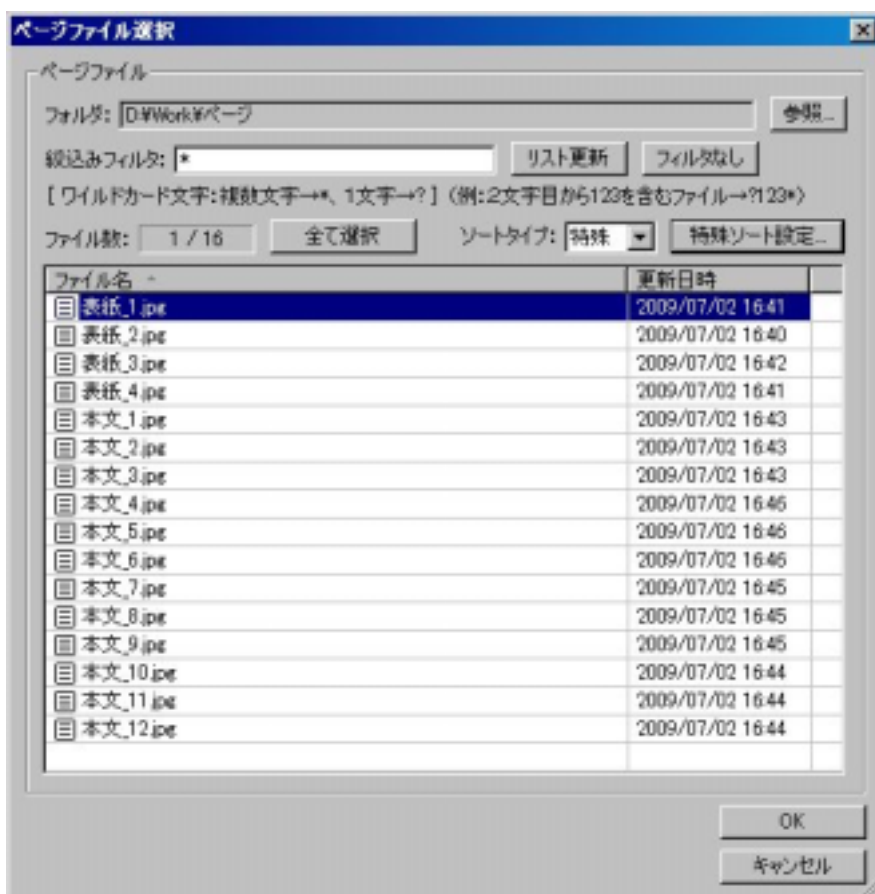
1) 「ページ追加…」ボタンをクリックします。

「ページファイル選択」ダイアログが表示されます。

2) 「ページファイル選択」ダイアログで、ページファイルを選択して「OK」ボタンをクリックします。

「ページファイル選択」ダイアログを終了して、ページファイルをページリストの末尾に追加します。

### 【「ページファイル選択」ダイアログ】



#### ・「フォルダ:」表示

ページファイルの参照フォルダを表示します。

#### ・「参照…」ボタン

ページファイルの参照フォルダを変更します。変更する場合は「参照…」ボタンをクリックし「フォルダ参照」ダイアログで目的のフォルダを選択します。

#### ・「絞り込みフィルタ:」入力

ページファイルリストに表示するページファイルの絞り込みフィルタを表示します。変更する場合は新たなフィルタを入力します。「リスト更新」ボタンをクリックすることでページファイルリストの表示を更新します。フィルタのワイルドカード文字は“複数文字 \*”、“1文字 ?”（いずれも半角文字）です。（例：2文字目から“123”を含むファイルのみ表示する場合 “?123\*”）

・「リスト更新」 ボタン

「絞り込みフィルタ：」の設定に従いページファイルリストの表示を更新します。

・「フィルタなし」 ボタン

「絞り込みフィルタ：」の設定を初期化しページファイルリストの表示を更新します。

・「ファイル数：」 表示

ページファイルリスト中の「ページファイル選択数 / ページファイル数」を表示します。

・「全て選択」 ボタン

ページファイルリストに表示しているファイルを全て選択状態にします。

・「ソートタイプ：」 選択

ページファイルリストのソートタイプを表示します。変更をする場合は項目の をクリックしてドロップしたリストから新たなソートタイプを指定します。（通常 / 特殊）

・「特殊ソート設定...」 ボタン

特殊ソートの設定を変更します。変更する場合は「特殊ソート設定...」ボタンをクリックし「特殊ソート設定」ダイアログで各項目を設定します。

・「ファイル」 リスト

「フォルダ：」、「絞り込みフィルタ：」設定に従い、ページファイルの一覧を表示します。各項目のタイトル部分のマークは項目の並び順を表しています（ =昇順 / =降順）。タイトル部分をクリックすることで昇順 / 降順を切り替えること出来ます。

【リスト項目】

・ファイル名

ファイル名を表示します。（対象は “.jpg”、“.tif”）

・更新日時

ファイルの更新日時を表示します。

・「OK」 ボタン

ページファイルの選択を確定し、「ページファイル選択」ダイアログを終了します。

・「キャンセル」 ボタン

ページファイルの選択を破棄し、「ページファイル選択」ダイアログを終了します。

## 【「フォルダの参照」ダイアログ】



### ・「フォルダ」 ツリー

コンピュータ内のドライブ及びフォルダを表示します。

### ・「新規フォルダ...」 ボタン

「新規フォルダの作成」ダイアログを表示します。「フォルダ」ツリーで選択しているフォルダ内に新たなフォルダを作成します。

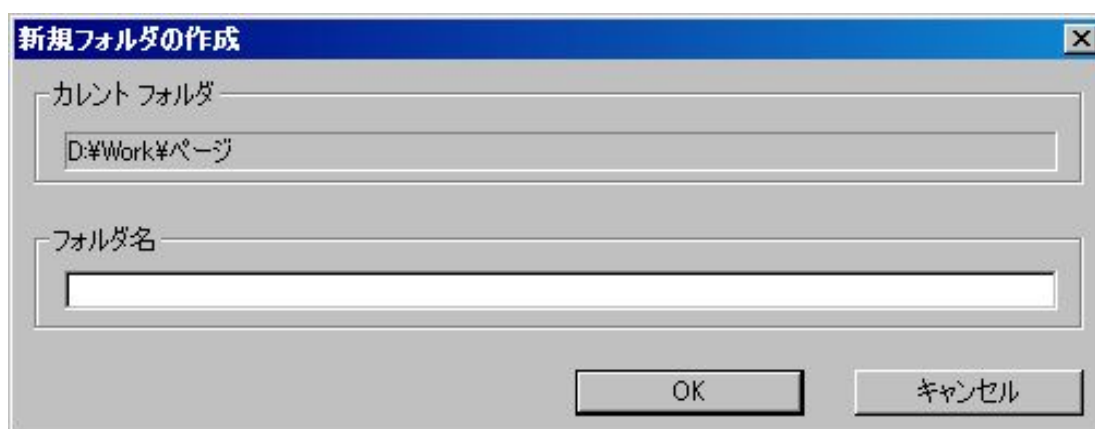
### ・「OK」 ボタン

設定を確定して「フォルダの参照」ダイアログを終了します。

### ・「キャンセル」 ボタン

設定を破棄して「フォルダの参照」ダイアログを終了します。

## 【「新規フォルダの作成」ダイアログ】



### ・「カレントフォルダ」 表示

カレントのフォルダを表示します。

・「フォルダ名」 入力

新たに作成するフォルダの名称を入力します。

・「OK」 ボタン

「カレントフォルダ」内に「フォルダ名」のフォルダ作成して「新規フォルダの作成」ダイアログを終了します。

・「キャンセル」 ボタン

フォルダ作成をキャンセルして「新規フォルダの作成」ダイアログを終了します。

【「特殊ソート設定」ダイアログ】



・「ソート部位区切り文字：」 入力

ソート対象を部品単位に区切る文字を表示します。変更する場合は新たに区切り文字を入力します。この項目の文字は全て区切り文字として扱います。（例えば“ \_ - ”と入力した場合、“ \_ ”と“ - ”文字の部分を区切り文字とみなします）

・「ソート対象部位：」 選択

ソート対象となる部位の基点と位置を表示します。変更をする場合は項目の をクリックしてドロップしたリストから新たなソート対象部位を指定します。（基点：先頭から / 末尾から、位置：1・・・10）

・「OK」 ボタン

設定を確定して「特殊ソート設定」ダイアログを終了します。

・「キャンセル」 ボタン

何もせずに「特殊ソート設定」ダイアログを終了します。

### 空白を追加する

空白ページをページリストの末尾に追加します。

- 1) 「空白追加」ボタンをクリックします。

空白ページをページリストの末尾に追加します。

### ページを挿入する

ページファイルをページリストの選択位置に挿入します。

- 1) ページリストでページの挿入位置を選択状態します。

2) 「ページ挿入…」ボタンをクリックします。

「ページファイル選択」ダイアログが表示されます。

3) 「ページファイル選択」ダイアログで、ページファイルを選択して「OK」ボタンをクリックします。

「ページファイル選択」ダイアログを終了して、ページファイルをページリストの選択位置に挿入します。

### 【「ページファイル選択」ダイアログ】

\*ダイアログの内容については、本章の「2 - 2 . ページの登録 - ページを追加する」の「ページファイル選択」ダイアログを参照

#### 空白を挿入する

空白ページをページリストの選択位置に追加します。（複数選択可）

1) ページリストでページの挿入位置を選択状態します。

2) 「空白挿入」ボタンをクリックします。

空白ページをページリストの選択位置に挿入します。

## 2 - 3 . ページの差替え

#### 指定のページファイルに差替える

ページリストの選択ページを指定のページファイルに差替えます。（複数選択可）

1) ページリストで差替えたいページを選択状態します。

2) 「ページ差替え…」ボタンをクリックします。

「ページファイル選択」ダイアログが表示されます。

3) 「ページファイル選択」ダイアログで、ページファイルを選択して「OK」ボタンをクリックします。

「ページファイル選択」ダイアログを終了して、ページリストの選択ページを指定のページファイルに差替えます。差替え数についてページと差替えページファイルの選択数が少ないほうが優先されます。

## 【「ページファイル選択」ダイアログ】

\*ダイアログの内容については、本章の「2 - 2 . ページの登録 - ページを追加する」の「ページファイル選択」ダイアログを参照

### 空白ページに差替える

ページリストの選択ページを空白ページに差替えます。（複数選択可）

1) ページリストで差替えたいページを選択状態します。

2) 「空白差替え」ボタンをクリックします。

ページリストの選択ページを空白ページに差替えます。

## 2 - 4 . ページの削除

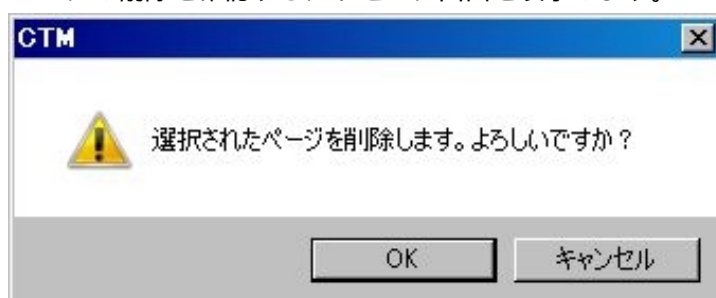
### ページを削除する

ページリストで選択したページを削除します。（複数選択可）

1) ページリストで削除したいページを選択します。

2) 「ページ削除…」ボタンをクリックします。

ページの削除を確認するメッセージ画面を表示します。



3) メッセージ画面で「OK」ボタンをクリックします。

メッセージ画面を閉じて、選択したページを削除します。

## 2 - 5 . ページのプレビュー ( BookViewer 使用 )

### ページのプレビューを表示する ( オプション )

弊社別製品の **BookViewer** にてページリストに登録しているページのプレビューを表示します。

1 ) 「BookViewer 起動」ボタンをクリックします。

**BookViewer** 起動中のメッセージを表示し、**BookViewer** を起動してページリストに登録している全ページのプレビューを表示します。( **BookViewer** を起動中、**CTM** は操作を受け付けません )

\* この機能は「オプション設定」ダイアログの “ **BookViewer** フォルダ : ” に **BookViewer** がインストールされていて正常に起動できる場合に限ります。

\* 「オプション設定」ダイアログについては本章「7 - 1 . オプションの設定 - オプションを設定する」の「オプション設定」ダイアログを参照

### 【「BookViewer 起動中」メッセージ】

BookViewer起動中は操作を受け付けません。

( \* Escキー長押し→強制終了 )

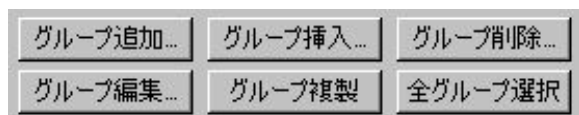
## 3 . 折グループ

CTM では折グループと呼ばれる折情報郡をまとめる単位があります。折グループの設定にはユーザが折グループを判別するための「グループ名」、折グループに登録する折情報の「折タイプ」、折グループが使用する「対象ページ」があります。

### 3 - 1 . 折グループの一覧

CTM のメイン画面中の左下部分は折グループに関する操作ボタンと一覧を表示しています。

#### 【折グループ 操作ボタン】



#### ・「グループ追加...」 ボタン

折グループを新規に作成しリストの末尾に追加します。

#### ・「グループ編集...」 ボタン

折グループリストで選択している折グループを編集します。（単一選択のみ）

#### ・「グループ挿入...」 ボタン

折グループを新規に作成し選択位置に挿入します。

#### ・「グループ複製」 ボタン

折グループリストで選択している折グループをリストの末尾に複製します。（複数選択可）

#### ・「グループ削除...」 ボタン

折グループリストで選択している折グループを削除します。（複数選択可）

#### ・「全グループ選択」 ボタン

折グループリストに表示している折グループを全て選択状態にします。

#### 【折グループ リスト】

No.	グループ名	折タイプ	対象ページ
1	表紙	中綴じ	1 ... 16
2	本文1	平綴じ	3 - 14
3	本文2	平綴じ	3 - 14

## 【リスト項目】

・ No.

折グループ番号とグループアイコンを表示します。

・ グループ名

グループ名を表示します。

・ 折タイプ

折グループの種類を表示します。（平綴じ / 中綴じ）

・ 対象ページ

折グループが対象とするページの範囲を表示します。平綴じの場合は“ X1 - X2 ”で、中綴じの場合は“ X1 ... X2 ”で表示します。

## 3 - 2 . 折グループの登録

### 折グループを追加する

折グループを折グループリストの末尾に追加します。

1) 「グループ追加…」ボタンをクリックします。

「折グループ編集」ダイアログを表示します。

2) 「折グループ編集」ダイアログで、「グループ名」、「綴じタイプ」、「対象ページ」の設定を行い「OK」ボタンをクリックします。

「折グループ編集」ダイアログを終了し、折グループを折グループリストの末尾に追加します。

### 【「折グループ編集」ダイアログ】



折グループ編集

グループ名: 折グループ

折タイプ: 平綴じ

対象ページ: 1 - 8

OK キャンセル

・「グループ名」 入力

折グループの名称を表示します。変更する場合は項目に新たな折グループ名を入力します。

・「折タイプ」 選択

折グループの綴じタイプ(折タイプ)を表示します。変更をする場合は項目の をクリックしてドロップしたリストから新たな綴じタイプを指定します。(平綴じ/中綴じ)

・「対象ページ」 入力

折グループの対象ページの範囲を表示します。変更する場合は項目に新たなページ範囲を入力します。

・「OK」 ボタン

「折グループ編集」ダイアログを終了し、折グループの設定を更新します。

・「キャンセル」 ボタン

「折グループ編集」ダイアログを終了します。

### 折グループを挿入する

折グループをリストの選択位置に挿入します。

- 1) 折グループリストで折グループを挿入したい位置を選択状態します。
- 2) 「グループ挿入…」ボタンをクリックします。
  - ・「折グループ編集」ダイアログを表示します。
- 3) 「折グループ編集」ダイアログで、「グループ名」、「綴じタイプ」、「対象ページ」の設定を行い「OK」ボタンをクリックします。

「折グループ編集」ダイアログを終了し、折グループをリストの選択位置に挿入します。

### 【「グループの編集」ダイアログ】

\*ダイアログの内容については、本章の「3 - 2 . 折グループの登録 - 折グループを追加する」の「グループの編集」ダイアログを参照

## 3 - 3 . 折グループの編集

### 折グループの設定を編集する

折グループリストで選択した折グループの設定を編集します。

1) 折グループリストで設定を編集したい折グループを1つ選択します。ダブルクリックすると2)の操作を省略できます。

2) 「グループ編集…」ボタンをクリックします。

・「折グループ編集」ダイアログを表示します。

3) 「折グループ編集」ダイアログで、「グループ名」、「綴じタイプ」、「対象ページ」の設定を行い「OK」ボタンをクリックします。

「折グループ編集」ダイアログを終了し、折グループの設定を更新します。

#### 【「グループの編集」ダイアログ】

\*ダイアログの内容については、本章の「3 - 2 . 折グループの登録 - 折グループを追加する」の「グループの編集」ダイアログを参照

### 3 - 4 . 折グループの複製

#### 折グループを複製する

折グループリストで選択した折グループを複製します。(複数選択可)

1) 折グループリストで複製したいグループを選択します。

2) 「グループ複製」ボタンをクリックします。

・選択状態の折グループを折グループリスト末尾に複製します。

### 3 - 5 . 折グループの削除

#### 折グループを削除する

折グループリストで選択した折グループを削除します。(複数選択可)

1) 折グループリストで削除したいグループを選択します。

2) 「グループ削除…」ボタンをクリックします。

折グループの削除を確認するメッセージ画面を表示します。



3) メッセージ画面で「OK」ボタンをクリックします。

メッセージ画面を閉じて、選択した折グループを削除します。

## 4 . 折情報

CTM の折情報とは検査の対となるページファイルと折（プレート）ファイルを関連付けるための情報です。ページと折の関連付けに関して折情報にはページ全体から見た実ページ No.ではなく折内で完結する折内ページ No.のみを指定するだけで、折グループの「折タイプ」、「対象ページ」と折情報の「折内ページ No.」、折情報の登録順序からページ全体から見た実ページ No.を自動的に決定します。すなわち、折情報は他折情報のページ No.の割り振りを意識してページ No.を決定する必要はありません。

### 4 - 0 . 比較対象の実ページ No.決定方法

ここでは CTM の折情報がどのように比較対象の実ページ No.を自動決定するか説明します。

#### 基本的な動作

##### 【平綴じ、p 1 - p 8 の場合】

折情報 No.	折内ページ No.	実ページ No.
1	1	1
	2	2
	3	3
	4	4
2	1	5
	2	6
	3	7
	4	8

**平綴じ**の場合、折グループの**対象ページ**の範囲で、折内ページ No.と実ページ No.の**小さい順**に比較対象となります。各折情報の折内ページ範囲が p 1 - p 4 の場合、1つ目の折情報で実ページ No.の p 1 - p 4、2つ目の折情報は前の折情報続きから実ページ No.の p 5 - p 8 が比較対象として自動的に決定します。

##### 【中綴じ、p 1 - p 8 の場合】

折情報 No.	折内ページ No.	実ページ No.
1	1	1
	2	2
	3	7
	4	8
2	1	3
	2	4
	3	5
	4	6

**中綴じ**の場合、折グループの**対象ページ**の範囲で、折内ページ No.の**前半は実ページ No.の小さい順**に、折内ページ No.の**後半は実ページ No.の大きい順**に比較対象となります。各折情報の折内ページ範囲が p 1 - p 4 の場合、1つ目の折情報で実ページ No.の p 1 p 2 p 7 p 8、2つ目の折情報は前の折情報続きから実ページ No.の p 3 p 4 p 5 p 6 が比較対象として自動的に決定します。

## 折の設定例を用いた動作

### 例 1 . 折タイプが平綴じの場合

<b>「折グループ 1」</b>	
折タイプ：平綴じ	
対象ページ：1 1 - 2 6	
<b>「折情報 1」</b>	
折内ページ No. - 表面：1 , 4	→ 実ページ No. - 表面：1 1 , 1 4
折内ページ No. - 裏面：2 , 3	→ 実ページ No. - 裏面：1 2 , 1 3
<b>「折情報 2」</b>	
折内ページ No. - 表面：1 , 4 , 5 , 8	→ 実ページ No. - 表面：1 5 , 1 8 , 1 9 , 2 2
折内ページ No. - 裏面：2 , 3 , 6 , 7	→ 実ページ No. - 裏面：1 6 , 1 7 , 2 0 , 2 1

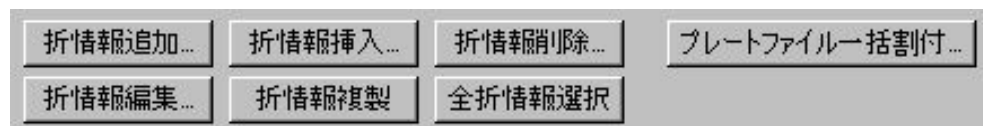
### 例 2 . 折タイプが中綴じの場合

<b>「折グループ 2」</b>	
折タイプ：中綴じ	
対象ページ：1 1 - 2 6	
<b>「折情報 1」</b>	
折内ページ No. - 表面：1 , 4	→ 実ページ No. - 表面：1 1 , 2 6
折内ページ No. - 裏面：2 , 3	→ 実ページ No. - 裏面：1 2 , 2 5
<b>「折情報 2」</b>	
折内ページ No. - 表面：1 , 4 , 5 , 8	→ 実ページ No. - 表面：1 3 , 1 6 , 2 1 , 2 4
折内ページ No. - 裏面：2 , 3 , 6 , 7	→ 実ページ No. - 裏面：1 4 , 2 5 , 2 2 , 2 3

## 4 - 1 . 折情報の一覧

CTM のメイン画面中の右下部分は折情報に関する操作ボタンと一覧を表示しています。

### 【折情報 操作ボタン】



#### ・「折情報追加...」 ボタン

折情報を新規に作成しリストの末尾に追加します。

#### ・「折情報編集...」 ボタン

折情報リストで選択している折情報を編集します。（単一選択のみ）

・「折情報挿入...」 ボタン

折情報を新規に作成し選択位置に挿入します。

・「折情報複製」 ボタン

折情報リストで選択している折情報をリストの末尾に複製します。（複数選択可）

・「折情報削除...」 ボタン

折情報リストで選択している折情報を削除します。（複数選択可）

・「全折情報選択」 ボタン

折情報リストに表示している折情報を全て選択状態にします。

・「プレートファイル一括割付」 ボタン

折情報リストに表示している折情報を全て選択状態にします。

【折情報 カウント】

折数:

・「折数」 表示

折情報リスト中の「折選択数 / 折情報登録数」を表示します。

【使用ページ表示 チェック】

使用ページ表示

・「使用ページ表示」 チェック

折情報リストの「[F] - 折(プレート)ファイル or 使用ページ」と「[B] - 折(プレート)ファイル or 使用ページ」項目の表示を切り替えます。チェックなし フルパス名またファイル名、チェックあり 実際  
に使用するページ No. (折内ページ No.ではありません)

【折情報 リスト】

折No.	折名	面付け数	使用面	[F] - 折ファイル or 使用ページ	[B] - 折ファイル or 使用ページ
1	折H_4P	4	FB	D:\Work\プレート\N本文_P1_F.jpg	D:\Work\プレート\N本文_P1_B.jpg
2	折H_4P	4	FB	D:\Work\プレート\N本文_P2_F.jpg	D:\Work\プレート\N本文_P2_B.jpg
3	折H_4P	4	FB	D:\Work\プレート\N本文_P3_F.jpg	D:\Work\プレート\N本文_P3_B.jpg

【リスト項目】

- ・折 No.

折情報番号と折アイコンを表示します。

- ・折名

折情報の名称を表示します。

・面付け数

折情報の面付け数を表示します。(表面・裏面の合計)

・使用面

折情報が使用する面を表示します。(FB 両面、F 表面のみ、B 裏面のみ)

・[F] - 折(プレート)ファイル or 使用ページ

折情報が使用する表面の折(プレート)ファイルのフルパス名かファイル名、または使用するページを表示します。(表示する内容は「ファイル名のみ表示」チェック、「使用ページ表示」チェックの状態によって変化します。)

・[B] - 折(プレート)ファイル or 使用ページ

折情報が使用する裏面の折(プレート)ファイルのフルパス名かファイル名、または使用するページを表示します。(表示する内容は「ファイル名のみ表示」チェック、「使用ページ表示」チェックの状態によって変化します。)

## 4 - 2 . 折情報の登録

### 折情報を追加する

折情報を折情報リストの末尾に追加します。

1) 折情報を登録する折グループを選択状態にします。

選択した折グループに登録している折情報が折情報リストに表示されます。

2) 「折情報追加…」ボタンをクリックします。

「折情報編集」ダイアログが表示されます。

3) 「折テンプレート」を使用する場合は「折情報編集」ダイアログで、「折テンプレート参照…」ボタンをクリックします。「折テンプレート」使用しない場合は5)の操作に進んでください。

「折テンプレート」ダイアログを表示します。

\* 「折テンプレート」ダイアログの詳細については本章「5 - 1 . 折テンプレートの一覧 - 折テンプレートの一覧を表示する」の「折テンプレート」ダイアログを参照

4) 「折テンプレート」ダイアログで、参照する「折定義」を選択し「OK」ボタンをクリックします。

「折テンプレート」ダイアログを終了して、選択した折テンプレートの内容を折情報に反映します。

5) 「折情報編集」ダイアログで、「折名」、「面付け数」、「折内ページ No.」、「折(プレート)ファイル」、「登録数」の設定を行い(折情報のテンプレートを使用した場合はする場合は、「折(プレート)ファイル」、「登録数」のみ設定)「OK」ボタンをクリックします。

「折情報編集」ダイアログを終了して、折情報を折情報リストの末尾に追加します。

### 【「折情報編集」ダイアログ】

#### ・「折名：」 入力

折の名称を表示します。変更する場合は項目に新たな折名を入力します。

#### ・「面付け数：」 入力

折の表裏面合計の面付け数を表示します。変更する場合は項目に新たな面付け数を入力します。面付け数は「面付け順序」個数と一致させる必要があります。

#### ・「折内ページ No.」 - 「表面：」 入力

折内表面の面付け順序を空白文字区切りで表示します。変更する場合は項目に新たな面付け順序を入力します。面付け順序は両面の通し番号でかつ一意でなければなりません。

#### ・「折内ページ No.」 - 「裏面：」 入力

折内裏面の面付け順序を空白文字区切りで表示します。変更する場合は項目に新たな面付け順序を入力します。面付け順序は両面の通し番号でかつ一意でなければなりません。

#### ・「折(プレート)ファイル」 - 「表面：」 入力

折の表面に対応するプレートファイルのフルパスを表示します。変更する場合は、新たなプレートファイルのフルパスを入力します。

#### ・「折(プレート)ファイル」 - 「表面：」 - 「選択...」 ボタン

折の表面に対応するプレートファイルを選択するための「折(プレート)ファイル選択」ダイアログを表示します。

・「折（プレート）ファイル」 - 「裏面：」 入力

折の裏面に対応するプレートファイルのフルパスを表示します。変更する場合は、新たなプレートファイルのフルパスを入力します。

・「折（プレート）ファイル」 - 「裏面：」 - 「選択...」 ボタン

折の裏面に対応するプレートファイルを選択するための「折（プレート）ファイル選択」ダイアログを表示します。

・「登録数：」 入力

折情報の追加・挿入時の登録数を表示します。変更する場合は項目に新たな登録数を入力します。

\*この項目は折情報の追加・挿入時にしか表示されません。

・「折テンプレート参照」 ボタン

定義済みの折テンプレート参照するための「折テンプレート」ダイアログを表示します。

・「OK」 ボタン

折情報の設定を確定し、「折情報編集」ダイアログを終了します。

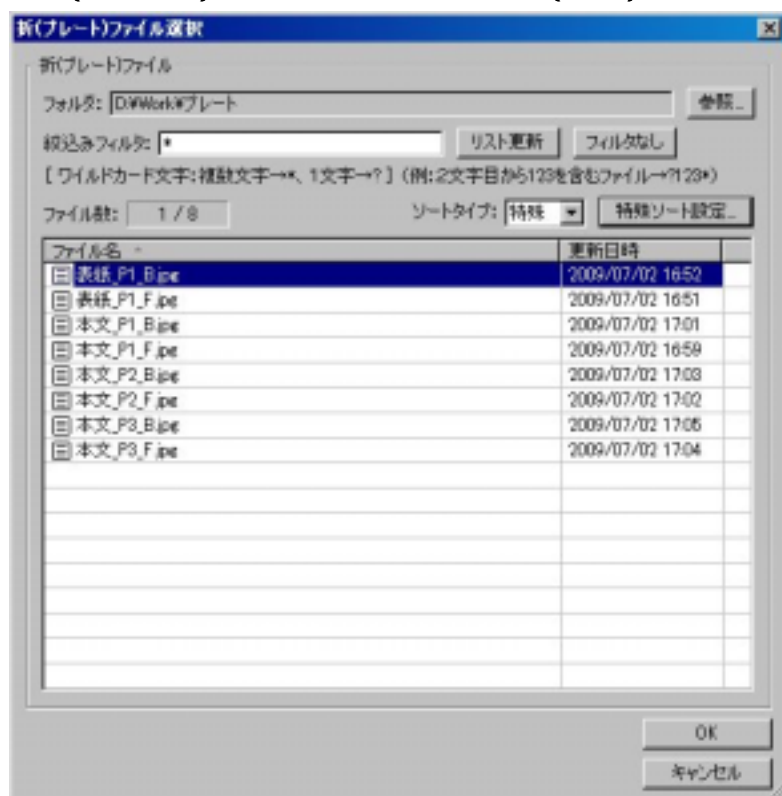
・「キャンセル」 ボタン

折情報の設定を破棄し、「折情報編集」ダイアログを終了します。

ヒント：

折情報が複数ありそれらに対応するプレートファイルの名称に何らかのルール付け（版 No.、版面等）がある場合、登録時にプレートファイルを指定せず、登録後に一括で割り付ける方が効率的です。（「4 - 6 . 折（プレート）ファイルの割付 - 折情報に折（プレート）ファイルを割り付ける」を参照）

【「折（プレート）ファイル選択」ダイアログ（単一）】



・「フォルダ：」 表示

プレートファイルの参照フォルダを表示します。

・「参照…」 ボタン

プレートファイルの参照フォルダを変更します。変更する場合は「参照…」ボタンをクリックし「フォルダ参照」ダイアログで目的のフォルダを選択します。

・「絞り込みフィルタ：」 入力

プレートファイルリストに表示するプレートファイルの絞り込みフィルタを表示します。変更する場合は新たなフィルタを入力します。「リスト更新」ボタンをクリックすることでプレートファイルリストの表示を更新します。フィルタのワイルドカード文字は“複数文字 \*”、“1文字 ?”（いずれも半角文字）です。（例：2文字目から“123”を含むファイルのみ表示する場合 “?123\*”）

・「リスト更新」 ボタン

「絞り込みフィルタ：」の設定に従いプレートファイルリストの表示を更新します。

・「フィルタなし」 ボタン

「絞り込みフィルタ：」の設定を初期化しプレートファイルリストの表示を更新します。

・「ファイル数：」 表示

プレートファイルリスト中の「プレートファイル選択数 / プレートファイル数」を表示します。

・「全て選択」 ボタン

プレートファイルリストに表示しているファイルを全て選択状態にします。

・「ソートタイプ：」 選択

プレートファイルリストのソートタイプを表示します。変更をする場合は項目の をクリックしてドロップしたリストから新たなソートタイプを指定します。（通常 / 特殊）

・「特殊ソート設定…」 ボタン

特殊ソートの設定を変更します。変更する場合は「特殊ソート設定…」ボタンをクリックし「特殊ソート設定」ダイアログで各項目を設定します。

・「ファイル」 リスト

「フォルダ：」、「絞り込みフィルタ：」設定に従い、プレートファイルの一覧を表示します。各項目のタイトル部分のマークは項目の並び順を表しています（ =昇順 / =降順）。タイトル部分をクリックすることで昇順 / 降順を切り替えること出来ます。

【リスト項目】

・ファイル名

ファイル名を表示します。（対象は “.jpg”、“.tif”）

・更新日時

ファイルの更新日時を表示します。

・「OK」 ボタン

プレートファイルの選択を確定し、「折（プレート）ファイル選択」ダイアログを終了します。

・「キャンセル」ボタン

プレートファイルの選択を破棄し、「折（プレート）ファイル選択」ダイアログを終了します。

【「フォルダの参照」ダイアログ】

\*ダイアログの内容については、本章の「2 - 2 . ページの登録 - ページを追加する」の「フォルダの参照」ダイアログを参照

【「特殊ソート設定」ダイアログ】

\*ダイアログの内容については、本章の「2 - 2 . ページの登録 - ページを追加する」の「特殊ソート設定」ダイアログを参照

## 折情報を挿入する

折情報リストの選択位置に折情報を挿入します。

1 ) 折情報を登録する折グループを選択状態にします。

選択した折グループに登録している折情報が折情報リストに表示されます。

2 ) 折情報リストで新たな折情報を挿入したい位置を選択状態にします。

3 ) 「折情報挿入...」ボタンをクリックします。

「折情報編集」ダイアログが表示されます。

4 ) 「折テンプレート」を使用する場合は「折情報編集」ダイアログで、「折テンプレート参照...」ボタンをクリックします。「折テンプレート」使用しない場合は6 ) の操作に進んでください。

「折テンプレート」ダイアログを表示します。

\* 「折テンプレート」ダイアログの詳細については本章「5 - 1 . 折テンプレートの一覧 - 折テンプレートの一覧を表示する」の「折テンプレート」ダイアログを参照

5 ) 「折テンプレート」ダイアログで、参照する「折定義」を選択し「OK」ボタンをクリックします。

「折テンプレート」ダイアログを終了して、選択した折テンプレートの内容を折情報に反映します。

6 ) 「折情報編集」ダイアログで、「折名」、「面付け数」、「折内ページ No.」、「折（プレート）ファイル」、「登録数」の設定を行い（折情報のテンプレートを使用した場合はする場合は、「折（プレート）ファイル」、「登録数」のみ設定）「OK」ボタンをクリックします。

「折情報編集」ダイアログを終了して、折情報を折情報リストの選択位置に挿入します。

## 【「折情報編集」ダイアログ】

\* ダイアログの内容については、本章の「4 - 2 . 折情報の登録 - 折情報を追加する」の「折情報編集」ダイアログを参照

## 4 - 3 . 折情報の編集

### 折情報の設定を編集する

折情報リストで選択した折情報の設定を編集します。

1 ) 編集する折情報を内包する折グループを選択状態にします。

選択した折グループに登録している折情報が折情報リストに表示されます。

2 ) 折情報リストで設定を編集したい折情報を1つ選択します。ダブルクリックすると3 ) の操作を省略できます。

3 ) 「折情報編集...」ボタンをクリックします。

「折情報編集」ダイアログが表示されます。

4 ) 「折テンプレート」を使用する場合は「折情報編集」ダイアログで、「折テンプレート参照...」ボタンをクリックします。「折テンプレート」使用しない場合は6 ) の操作に進んでください。

「折テンプレート」ダイアログを表示します。

\* 「折テンプレート」ダイアログの詳細については本章「5 - 1 . 折テンプレートの一覧 - 折テンプレートの一覧を表示する」の「折テンプレート」ダイアログを参照

5 ) 「折テンプレート」ダイアログで、参照する「折定義」を選択し「OK」ボタンをクリックします。

「折テンプレート」ダイアログを終了して、選択した折テンプレートの内容を折情報に反映します。

6 ) 「折情報編集」ダイアログで、「折名」、「面付け数」、「折内ページ No.」、「折(プレート)ファイル」、「登録数」の設定を行い(折情報のテンプレートを使用した場合は「折(プレート)ファイル」、「登録数」のみ設定)「OK」ボタンをクリックします。

「折情報編集」ダイアログを終了して、折情報の設定を更新します。

## 【「折情報編集」ダイアログ】

\* ダイアログの内容については、本章の「4 - 2 . 折情報の登録 - 折情報を追加する」の「折情報編集」ダイアログを参照

## 4 - 4 . 折情報の複製

### 折情報を複製する

折情報リストで選択した折情報を複製します。（複数選択可）

1 ) 複製する折情報を内包する折グループを選択状態にします。

選択した折グループに登録している折情報が折情報リストに表示されます。

2 ) 折情報リストで複製したい折情報を選択します。

3 ) 「折情報複製」ボタンをクリックします。

・ **選択状態の折情報を折情報リスト末尾に複製します。**

## 4 - 5 . 折情報の削除

### 折情報を削除する

折情報リストで選択した折情報を削除します。（複数選択可）

1 ) 削除する折情報を内包する折グループを選択状態にします。

選択した折グループに登録している折情報が折情報リストに表示されます。

2 ) 折情報リストで削除したい折情報を選択します。

3 ) 「折情報削除...」ボタンをクリックします。

折情報の削除を確認するメッセージ画面を表示します。



4) メッセージ画面で「OK」ボタンをクリックします。

メッセージ画面を閉じて、選択した折情報を削除します。

## 4 - 6 . 折 (プレート) ファイルの割付

### 折情報に折 (プレート) ファイルを割り付ける

折情報リストで選択した折情報に折 (プレート) ファイルをまとめて割り付けます。(複数選択可)

1) 折 (プレート) ファイルを割り付ける折情報を内包する折グループを選択状態にします。

選択した折グループに登録している折情報が折情報リストに表示されます。

2) 折情報リストで折 (プレート) ファイルを割り付けたい折情報を選択します。

3) 「プレートファイル一括割付...」ボタンをクリックします。

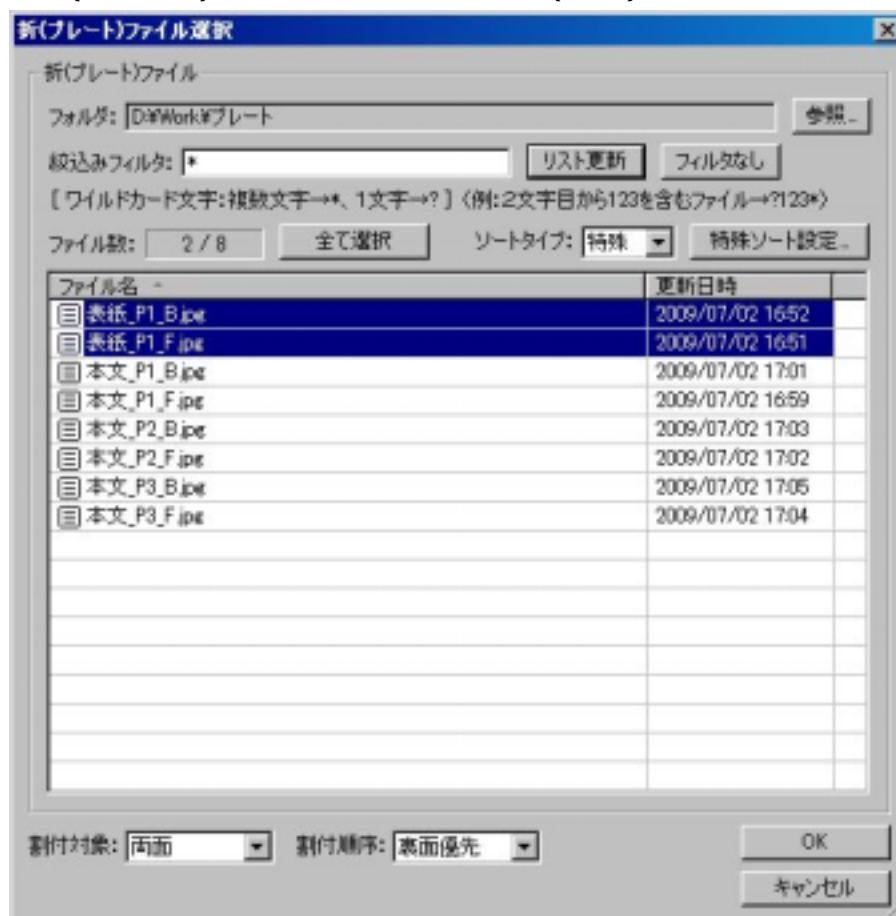
「折 (プレート) ファイル選択」ダイアログを表示します。

4) 「折 (プレート) ファイル選択」ダイアログで2) で選択した折情報に割り付けるプレートファイルを選択します。

5) 「折 (プレート) ファイル選択」ダイアログで「割付対象」、「割付順序」の指定を行い「OK」ボタンをクリックします。

「折 (プレート) ファイル選択」ダイアログを終了して、4) で選択したプレートファイルを指定の方法で折情報に割り付けます。割り付けについて折情報とプレートファイルの選択数が少ないほうが優先されます。また対象の折情報に“両面”、“表面”、“裏面”が混在する場合、割り付け有効な版面のみにプレートファイルの割り付けを行います。

## 【「折（プレート）ファイル選択」ダイアログ（一括）】



### ・「フォルダ：」表示

プレートファイルの参照フォルダを表示します。

### ・「参照...」ボタン

プレートファイルの参照フォルダを変更します。変更する場合は「参照...」ボタンをクリックし「フォルダ参照」ダイアログで目的のフォルダを選択します。

### ・「絞り込みフィルタ：」入力

プレートファイルリストに表示するプレートファイルの絞り込みフィルタを表示します。変更する場合は新たなフィルタを入力します。「リスト更新」ボタンをクリックすることでプレートファイルリストの表示を更新します。フィルタのワイルドカード文字は“複数文字 \*”、“1文字 ?”（いずれも半角文字）です。（例：2文字目から“123”を含むファイルのみ表示する場合 “?123\*”）

### ・「リスト更新」ボタン

「絞り込みフィルタ：」の設定に従いプレートファイルリストの表示を更新します。

### ・「フィルタなし」ボタン

「絞り込みフィルタ：」の設定を初期化しプレートファイルリストの表示を更新します。

### ・「ファイル数：」表示

プレートファイルリスト中の「プレートファイル選択数 / プレートファイル数」を表示します。

・「**全て選択**」 ボタン

プレートファイルリストに表示しているファイルを全て選択状態にします。

・「**ソートタイプ:**」 選択

プレートファイルリストのソートタイプを表示します。変更をする場合は項目の をクリックしてドロップしたリストから新たなソートタイプを指定します。(通常/特殊)

・「**特殊ソート設定...**」 ボタン

特殊ソートの設定を変更します。変更する場合は「特殊ソート設定...」ボタンをクリックし「特殊ソート設定」ダイアログで各項目を設定します。

・「**ファイル**」 リスト

「フォルダ:」、「絞込みフィルタ:」設定に従い、プレートファイルの一覧を表示します。各項目のタイトル部分のマークは項目の並び順を表しています( =昇順 / =降順)。タイトル部分をクリックすることで昇順/降順を切り替えること出来ます。

【リスト項目】

- ・ファイル名

ファイル名を表示します。(対象は“.jpg”、“.tif”)

- ・更新日時

ファイルの更新日時を表示します。

・「**割付対象:**」 選択

プレートファイルを割り付ける版面を表示します。変更をする場合は項目の をクリックしてドロップしたリストから新たな割付対象を指定します。(両面/表面/裏面)

・「**割付順序:**」 選択

「割付対象:」が両面の場合の割付順序を表示します。変更をする場合は項目の をクリックしてドロップしたリストから新たな割付順序を指定します。(表面優先/裏面優先)

・「**OK**」 ボタン

プレートファイルの選択を確定し、「折(プレート)ファイル選択」ダイアログを終了します。

・「**キャンセル**」 ボタン

プレートファイルの選択を破棄し、「折(プレート)ファイル選択」ダイアログを終了します。

【「**フォルダの参照**」ダイアログ】

\*ダイアログの内容については、本章の「2 - 2 . ページの登録 - ページを追加する」の「フォルダの参照」ダイアログを参照

【「**特殊ソート設定**」ダイアログ】

\*ダイアログの内容については、本章の「2 - 2 . ページの登録 - ページを追加する」の「特殊ソート設定」ダイアログを参照

## 5 . 折テンプレート

CTM では折情報の一部をあらかじめテンプレートとして定義することが出来ます。折テンプレートは、「折情報編集」ダイアログからいつでも参照することができ、折情報の追加・挿入・編集の手間を軽減することが可能です。

### 5 - 1 . 折テンプレートの一覧

折定義の一覧を表示する

1) 「折テンプレート定義...」ボタンをクリックします。

「折テンプレート」ダイアログを表示します。

2) 「折テンプレート」ダイアログで、「キャンセル」ボタンをクリックします。

「折テンプレート」ダイアログを終了します。

#### 【「折テンプレート」ダイアログ】



【折定義リスト】

・「折数：」表示

折定義リスト中の「折定義選択数 / 折定義登録数」を表示します。

・「折定義追加…」ボタン

折定義を新規に作成しリストの末尾に追加します。

・「折定義挿入…」ボタン

折定義を新規に作成し選択位置に挿入します。

・「折定義編集…」ボタン

折定義リストで選択している折定義を編集します。（単一選択のみ）

・「折定義複製」ボタン

折定義リストで選択している折定義をリストの末尾に複製します。（複数選択可）

・「折定義削除…」ボタン

折定義リストで選択している折定義を削除します。（複数選択可）

・「全折定義選択」ボタン

折定義リストに表示している折定義を全て選択状態にします。

・「折定義」リスト

折テンプレートの各定義の一覧を表示します。

【リスト項目】

・ No.

折定義番号と折アイコンを表示します。

・ 折名

折定義の名称を表示します。

・ 面付け数

折定義の面付け数を表示します。（表面・裏面の合計）

・ 折内ページ No.（表面）

折定義の表面に対応する折内ページ No.表示します。

・ 折内ページ No.（裏面）

折定義の裏面に対応する折内ページ No.表示します。

・「OK」ボタン

折テンプレートの変更があった場合は変更を確定し、「折テンプレート」ダイアログを終了します。

・「キャンセル」ボタン

折テンプレートの変更があった場合は変更を破棄し、「折テンプレート」ダイアログを終了します。

## 5 - 2 . 折定義の登録

### 折定義を追加する

折定義を折定義リストの末尾に追加します。

- 1) 「折テンプレート定義...」ボタンをクリックします。

「折テンプレート」ダイアログを表示します。

- 2) 「折テンプレート」ダイアログで「折定義追加...」ボタンをクリックします。

「折定義編集」ダイアログが表示されます。

- 3) 「折定義編集」ダイアログで、「折名」、「面付け数」、「折内ページ No.」の設定を行い「OK」ボタンをクリックします。

「折定義編集」ダイアログを終了して、折定義を折定義リストの末尾に追加します。

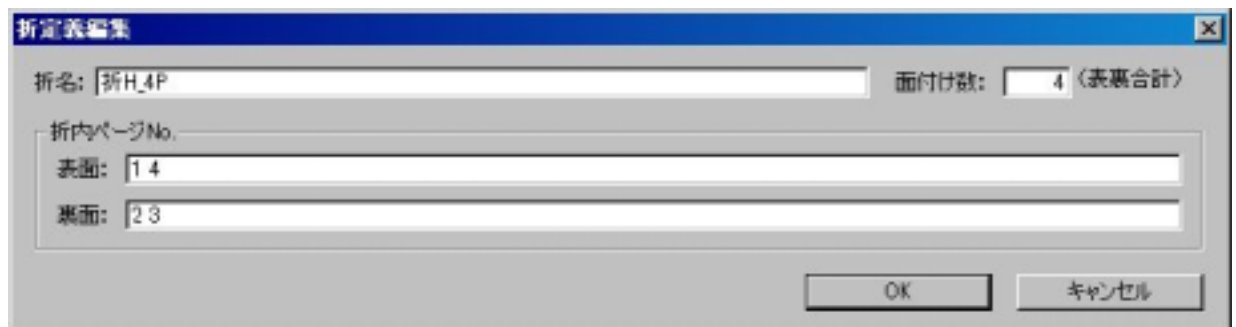
- 4) 「折テンプレート」ダイアログで、「OK」ボタンをクリックします。

「折テンプレート」ダイアログを終了し、折テンプレートを確定します。

### 【「折テンプレート」ダイアログ】

\* ダイアログの内容については、本章の「5 - 1 . 折テンプレートの一覧 - 折定義の一覧を表示する」の「折テンプレート」ダイアログを参照

### 【「折情報編集」ダイアログ】



#### ・「折名：」入力

折の名称を表示します。変更する場合は項目に新たな折名を入力します。

#### ・「面付け数：」入力

折の表裏面合計の面付け数を表示します。変更する場合は項目に新たな面付け数を入力します。面付け数は「面付け順序」個数と一致させる必要があります。

・「折内ページ No.」 - 「表面：」 入力

折内表面の面付け順序を空白文字区切りで表示します。変更する場合は項目に新たな面付け順序を入力します。面付け順序は両面の通し番号でかつ一意でなければなりません。

・「折内ページ No.」 - 「裏面：」 入力

折内裏面の面付け順序を空白文字区切りで表示します。変更する場合は項目に新たな面付け順序を入力します。面付け順序は両面の通し番号でかつ一意でなければなりません。

・「OK」 ボタン

折定義の設定を確定し、「折定義編集」ダイアログを終了します。

・「キャンセル」 ボタン

折定義の設定を破棄し、「折定義編集」ダイアログを終了します。

### 折定義を挿入する

折定義リストの選択位置に折定義を挿入します。

1) 「折テンプレート定義…」 ボタンをクリックします。

「折テンプレート」ダイアログを表示します。

2) 折定義リストで新たな折定義を挿入したい位置を選択状態します。

3) 「折テンプレート」ダイアログで「折定義挿入…」 ボタンをクリックします。

「折定義編集」ダイアログが表示されます。

4) 「折定義編集」ダイアログで、「折名」、「面付け数」、「折内ページ No.」の設定を行い「OK」 ボタンをクリックします。

「折定義編集」ダイアログを終了して、折定義を折定義リストの選択位置に挿入します。

5) 「折テンプレート」ダイアログで、「OK」 ボタンをクリックします。

「折テンプレート」ダイアログを終了し、折テンプレートを確定します。

### 【「折テンプレート」ダイアログ】

\* ダイアログの内容については、本章の「5 - 1 . 折テンプレートの一覧 - 折定義の一覧を表示する」の「折テンプレート」ダイアログを参照

### 【「折定義編集」ダイアログ】

\* ダイアログの内容については、本章の「5 - 2 . 折テンプレートの登録 - 折定義を追加する」の「折定義編集」ダイアログを参照

## 5 - 3 . 折定義の編集

### 折定義を編集する

折定義リストで選択した折定義の設定を編集します。

- 1) 「折テンプレート定義...」ボタンをクリックします。

「折テンプレート」ダイアログを表示します。

- 2) 折定義リストで設定を編集したい折定義を選択状態します。

- 3) 「折テンプレート」ダイアログで「折定義編集...」ボタンをクリックします。

「折定義編集」ダイアログが表示されます。

- 4) 「折定義編集」ダイアログで、「折名」、「面付け数」、「折内ページ No.」の設定を行い「OK」ボタンをクリックします。

「折定義編集」ダイアログを終了して、折定義の設定を更新します。

- 5) 「折テンプレート」ダイアログで、「OK」ボタンをクリックします。

「折テンプレート」ダイアログを終了し、折テンプレートを確定します。

### 【「折テンプレート」ダイアログ】

\* ダイアログの内容については、本章の「5 - 1 . 折テンプレートの一覧 - 折定義の一覧を表示する」の「折テンプレート」ダイアログを参照

### 【「折定義編集」ダイアログ】

\* ダイアログの内容については、本章の「5 - 2 . 折テンプレートの登録 - 折定義を追加する」の「折定義編集」ダイアログを参照

## 5 - 4 . 折定義の複製

### 折定義を複製する

折定義リストで選択した折定義を複製します。（複数選択可）

1) 「折テンプレート定義...」ボタンをクリックします。

「折テンプレート」ダイアログを表示します。

2) 折定義リストで複製したい折定義を選択します。

3) 「折定義複製」ボタンをクリックします。

**選択状態の折定義を折定義リスト末尾に複製します。**

#### 【「折テンプレート」ダイアログ】

\*ダイアログの内容については、本章の「5 - 1 . 折テンプレートの一覧 - 折定義の一覧を表示する」の「折テンプレート」ダイアログを参照

## 5 - 5 . 折定義の削除

### 折情報を削除する

折情報リストで選択した折情報を削除します。(複数選択可)

1) 「折テンプレート定義...」ボタンをクリックします。

「折テンプレート」ダイアログを表示します。

2) 折定義リストで削除したい折定義を選択します。

3) 「折定義削除...」ボタンをクリックします。

折定義の削除を確認するメッセージ画面を表示します。



4) メッセージ画面で「OK」ボタンをクリックします。

メッセージ画面を閉じて、選択した折定義を削除します。

### 【「折テンプレート」ダイアログ】

\*ダイアログの内容については、本章の「5 - 1 . 折テンプレートの一覧 - 折定義の一覧を表示する」の「折テンプレート」ダイアログを参照

## 6 . 検査指示ファイル

CTM では指定のページ、折グループ、折情報から **HallmarkCenter** および **Ken2Pa!**にて使用される検査の指示を記述したファイルを指定のフォルダに作成します。検査指示ファイルの出力フォルダを **HallmarkCenter** および **Ken2Pa!**の入力フォルダと同じにすることでCTMを使用して検査指示ファイルを作成したときに **HallmarkCenter** および **Ken2Pa!**の処理を自動的に開始させることが可能になります。検査指示ファイルの名称は作成時の“ C T M \_西暦 4 桁 - 月 2 桁 - 日 2 桁\_時間 2 桁 - 分 2 桁 - 秒 2 桁\_ランダムな英数字 . t x t ” (半角) となります。

### 6 - 1 . 検査指示ファイルの作成

#### 検査指示ファイルを作成する

1) 「検査指示ファイル作成...」ボタンをクリックします。

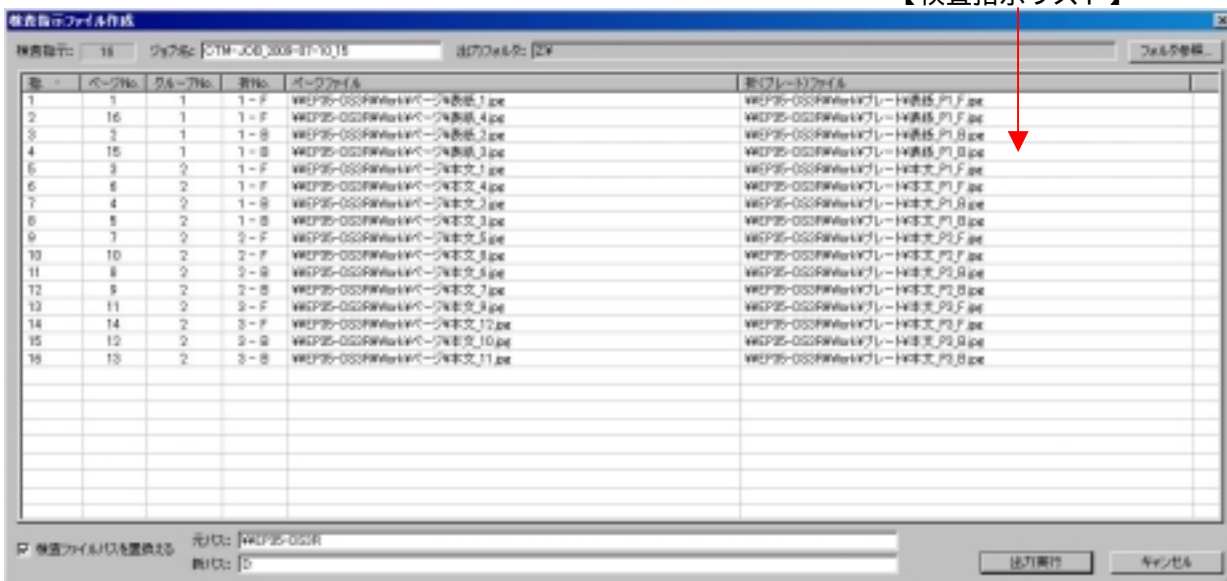
「検査指示ファイル作成」ダイアログを表示します。

2) 「検査指示ファイル作成」ダイアログで、「出力フォルダ:」、「指示内のファイルパスを置換える」、「元パス:」、「新パス:」項目を設定し、「出力実行」ボタンをクリックします。

出力フォルダに検査指示ファイルを作成して、「検査指示ファイル作成」ダイアログを終了します。

#### 【検査指示ファイル作成】ダイアログ

#### 【検査指示リスト】



・「**検査指示：**」表示

検査指示の個数を表示します。

・「**ジョブ名：**」表示

検査指示ファイル进行处理するアプリケーションで使用されるジョブ名を表示します。変更する場合は新たなジョブ名を入力します。

\*ジョブ名にはファイル名に使用できない文字は使えません。

・「**出力フォルダ：**」表示

検査指示ファイルを作成するフォルダを表示します。

・「**フォルダ参照...**」ボタン

検査指示ファイルの保存フォルダを指定するための「フォルダの参照」ダイアログを表示します。

・「**検査指示**」リスト

検査指示の一覧を表示します。

【リスト項目】

・指示 No.

検査指示番号を表示します。

・ページ No.

検査指示対象のページ番号を表示します。

・グループ No.

検査指示対象の折グループ番号を表示します。

・折 No.

検査指示対象の折情報番号と版面（F 表面 / B 裏面）を表示します。

・ページファイル

検査指示対象のページファイルのフルパス名を表示します。

・折(プレート)ファイル

検査指示対象の折(プレート)ファイルのフルパス名を表示します。

・「**検査ファイルパスを置換える**」チェック

検査指示内の検査ファイルパス置換え設定の状態を表示します。状態を変更する場合は項目をクリックします。（チェックあり 「元パス：」を「新パス：」に置換える、チェックなし パスを置換えない）例えば検査アプリケーションを実行するコンピュータ内に検査対象のページ、折(プレート)ファイルが存在し、それらをネットワーク越しに **CTM** で指定したとします。この場合、検査指示内の検査ファイ

ルパスはネットワークパスとなり、検査アプリケーションの実行時にネットワークパスで検査するファイルアクセスするため処理速度が低下してしまう可能性があります。この指定で指示内のネットワークパスを検査アプリケーションのローカルパスに置換えることで処理速度の低下を防ぐことができます。

・「元パス：」 入力

ファイルパス置換え時の元となる文字列を表示します。変更する場合は新たな元パスを入力します。  
(文字列はパスの一部でもかまいません)

・「新パス：」 入力

ファイルパス置換え時の新たな文字列を表示します。変更する場合は新たな新パスを入力します。  
(文字列はパスの一部でもかまいません)

・「出力実行」 ボタン

出力フォルダに検査指示ファイルを作成し、「検査指示ファイル作成」ダイアログを終了します。

・「キャンセル」 ボタン

何もせずに「検査指示ファイル作成」ダイアログを終了します。

**【「フォルダの参照」ダイアログ】**

\*ダイアログの内容については、本章の「2 - 2 . ページの登録 - ページを追加する」の「フォルダの参照」ダイアログを参照

## 7 . オプション、その他

### 7 - 1 . オプションの設定

#### オプションを設定する

CTM のオプションを設定します。

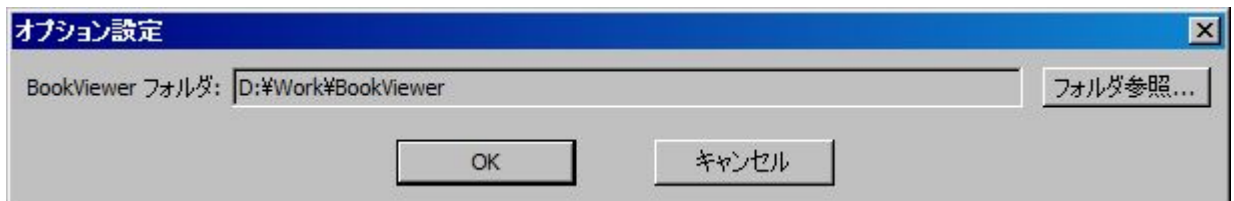
1 ) メイン画面の「オプション設定...」ボタンをクリックします。

「オプション設定」ダイアログを表示します。

2 ) 「オプション設定」ダイアログで「BookViewer フォルダ : 」を設定し、「OK」ボタンをクリックします。

CTM のオプション設定を確定して「オプション設定」ダイアログを終了します。

#### 【「オプション設定」ダイアログ】



#### ・「BookViewer フォルダ : 」表示

指定されている BookViewer フォルダを表示します。

#### ・「フォルダ参照...」ボタン

BookViewer フォルダを指定するための「フォルダの参照」ダイアログを表示します。

#### 【「フォルダの参照」ダイアログ】

\* ダイアログの内容については、本章の「2 - 2 . ページの登録 - ページを追加する」の「フォルダの参照」ダイアログを参照

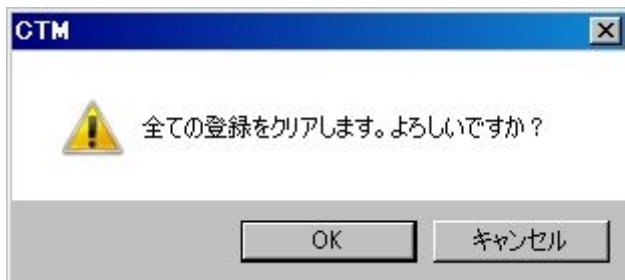
## 7 - 2 . 全登録クリア

ページ、折グループ、折情報の登録を全て初期化する

CTMに登録しているページ、折グループ、折情報を全てクリアし初期状態にします

1) メイン画面の「全登録クリア...」ボタンをクリックします。

全登録のクリアを確認するメッセージ画面を表示します。



2) メッセージ画面で「OK」ボタンをクリックします。

メッセージ画面を閉じて、全登録をクリアし初期状態にします。

## 7 - 2 . バージョン情報

オプションを表示する

CTMのバージョン情報を表示します。

1) メイン画面の「バージョン情報...」ボタンをクリックします。

「バージョン情報 CTM」ダイアログを表示します。

2) 「バージョン情報 CTM」ダイアログで、「OK」ボタンをクリックします。

「バージョン情報 CTM」ダイアログを終了します。

### 【「バージョン情報 CTM」ダイアログ】



中央の2項目はCTMバージョン情報を表示します。

#### ・「GTB ID:」表示

弊社全製品の一意のID番号を表示します。 dongle を認識出来ていない場合 ( サンプルモード等 ) や ID 番号が不明な場合は “ - - - - - ” を表示します。

#### ・「製品 ID:」表示

製品毎のID番号を表示します。 dongle を認識出来ていない場合 ( サンプルモード等 ) や ID 番号が不明な場合は “ - - - - - ” を表示します。